



INICIO REVISADO
SERIE # 260210193

MANUAL DE LISTA DE PIEZAS

CRETE-PLANE® MODELO CPM-8



MODELO DE GASOLINA

MODELO DE PROPANO

MODELO ELÉCTRICO

8" WALK BEHIND CRETE-PLANERS®

*SKU #	MODELO #	OPCIÓN DE POTENCIA
79300	CPM-8G	MOTOR HONDA A GASOLINA MODELO GX270
72600	CPM-8P	SISTEMAS A PROPANO MOTOR DE 305cc
79500	CPM-8E	MOTOR ELÉCTRICO BALDOR DE 5HP 60Hz 1PH 230V
69600	CPM-8E	MOTOR ELÉCTRICO BALDOR DE 3HP 50Hz 1PH 220V
79400	CPM-8E	MOTOR ELÉCTRICO BALDOR DE 5HP 60Hz 3PH 230V/460V
79400	CPM-8E	MOTOR ELÉCTRICO BALDOR DE 5HP 50Hz 3PH 230-400V

* Agregue el sufijo "PCD" para las unidades con un tambor PCD de 8". El tambor de corte cargado de 8" es estándar.



LEA Y COMPRENDA DETENIDAMENTE EL MANUAL DE SEGURIDAD DEL OPERADOR ANTES DE INTENTAR OPERAR ESTE EQUIPO.

El uso incorrecto de esta máquina puede ocasionar lesiones graves o la muerte.

Los Manuales de Instrucción del Operador específicos para la máquina están disponibles en edcoinc.com/customer-support
LEA Y COMPRENDA LAS INSTRUCCIONES DEL FABRICANTE DEL MOTOR Y EL MANUAL DEL OPERADOR ANTES DE OPERAR LA MÁQUINA.



EQUIPMENT DEVELOPMENT COMPANY, INC.

100 Thomas Johnson Drive, Frederick, MD 21702-4600 EE.UU.
Teléfono: 800-638-3326 o 301-663-1600 • Fax: 800-447-3326 o 301-663-1607
Sitio Web: www.edcoinc.com • Correo Electrónico: techsupport@edcoinc.com

Impreso en
EE.UU.
JWA © 2026



INFORMACIÓN DE SEGURIDAD



MENSAJES DE SEGURIDAD

• Las instrucciones de seguridad van precedidas de un símbolo gráfico de alerta de PELIGRO, ADVERTENCIA o PRECAUCIÓN.



Indica un peligro inminente que, de no evitarse, provocará la muerte o lesiones graves.



Indica un peligro inminente que, de no evitarse, puede provocar la muerte o lesiones graves.



Indica peligros que, de no evitarse, podrían provocar lesiones graves o daños al equipo.

EQUIPOS QUE FUNCIONAN CON GASOLINA/PROPANO



• Los gases de escape del motor de este producto contienen sustancias químicas que, según el Estado de California, pueden causar cáncer, defectos de nacimiento u otros



• Inclinarse una máquina que funciona con gasolina y que cuenta con una tapa de combustible con filtro de carbón ventilado aprobada por la EPA, más de 20° puede provocar fugas de combustible. Si se produce una fuga, no arranque el motor hasta que se haya solucionado. Elimine todas las demás fuentes de

ignición en las inmediaciones (no fumar, no usar bengalas, chispas ni llamas). Utilice material absorbente de gasolina aprobado para contener la fuga de combustible. Luego, utilice herramientas limpias y que no produzcan chispas para recoger el material absorbido y deseche estos contaminantes adecuadamente.



• La gasolina es extremadamente inflamable y tóxica. Solo debe utilizarse en áreas bien ventiladas y con el motor frío.

• Los motores de gasolina pequeños producen altas concentraciones de monóxido de carbono (CO). Por ejemplo: un motor de 5 HP y 4 tiempos que funciona en un área cerrada de 100,000 pies cúbicos con solo una renovación de aire por hora puede generar concentraciones letales de CO en menos de quince minutos. Cinco renovaciones de aire en la misma área producirán gases tóxicos en menos de 30 minutos. No se deben utilizar equipos que funcionen con gasolina en áreas cerradas o parcialmente cerradas. Los síntomas de intoxicación por monóxido de carbono incluyen dolor de cabeza, náuseas, debilidad, mareos, problemas de visión y pérdida del conocimiento. Si presenta estos síntomas, salga al aire libre y busque atención médica de inmediato.

• Nunca llene combustible con el motor caliente o en marcha.
• Los motores se envían de fábrica sin combustible ni aceite.



• El propano es extremadamente inflamable, más pesado que el aire y tiende a acumularse en zonas bajas donde una chispa o llama podría encenderlo. NO arranque ni opere este motor de propano en un área con poca ventilación, donde el gas podría acumularse y poner en peligro la seguridad de las personas. Si siente dolor de cabeza, apague la máquina. Haga revisar las emisiones de monóxido de carbono por un técnico calificado antes de volver a usarla. Para garantizar su seguridad, la instalación y reparación de los sistemas de suministro de combustible de propano deben ser realizadas únicamente por técnicos calificados. Las emisiones de monóxido de carbono de esta máquina aumentan considerablemente debido a la suciedad en el filtro de aire de combustión.

EQUIPO ELÉCTRICO



Se debe tener sumo cuidado al utilizar modelos eléctricos en presencia de agua: asegure que el cable de alimentación esté correctamente conectado a tierra, conectado a un tomacorriente con interruptor de circuito por falla a tierra (GFI) y que no esté dañado.

- Revise todos los cables eléctricos - asegure que las conexiones estén apretadas y que el cable sea continuo y esté en buen estado. Asegure que el cable tenga la capacidad adecuada para la corriente y el voltaje de operación de este equipo.
- Una conexión incorrecta del conductor a tierra del equipo puede provocar una descarga eléctrica. Consulte con un electricista o técnico calificado si tiene alguna duda sobre si el tomacorriente está correctamente conectado a tierra. Cumpla con todos los códigos y ordenanzas locales.
- NOTA: En caso de mal funcionamiento o avería, la conexión a tierra proporciona una vía de menor resistencia para que la corriente eléctrica se disipe. El motor está equipado con un enchufe con conexión a tierra y debe conectarse a un tomacorriente correctamente instalado y con conexión a tierra. NO modifique el enchufe proporcionado del motor. Si el enchufe no encaja en el tomacorriente, solicite a un electricista calificado que instale el receptáculo adecuado.

EQUIPO ELÉCTRICO - CONTINUACIÓN

- No desconecte la alimentación tirando del cable. Para desconectar, sujete el enchufe, no el cable.
- Desenchufe el cable de alimentación de la máquina cuando no esté en uso y antes de realizar cualquier mantenimiento.
- Apague el motor antes de desconectar la alimentación.
- Nunca utilice extensiones eléctricas deshilachadas, dañadas, con cinta adhesiva o de capacidad insuficiente. Una descarga eléctrica podría provocar la muerte o lesiones graves al operador y daños al equipo.
- Asegure de utilizar una extensión eléctrica de la longitud adecuada.

INSTRUCCIONES GENERALES

- El equipo solo debe ser operado por personal capacitado, en buen estado físico y mental (sin fatiga). El operador y el personal de mantenimiento deben ser físicamente capaces de manejar el peso y la potencia de este equipo.
- Esta es una herramienta para una sola persona. Mantenga una distancia de seguridad con respecto a otros empleados. Es **responsabilidad del operador** mantener alejadas a otras personas (trabajadores, peatones, transeúntes, etc.) durante el funcionamiento. Aísle el área de trabajo en todas direcciones con cuerdas, redes de seguridad, etc. De no hacerlo, otras personas podrían resultar heridas por escombros proyectados o expuestas a polvo y ruido dañinos.
- Este equipo está diseñado para uso comercial únicamente.
- Para la seguridad del operador y de los demás, mantenga siempre todas las protecciones en su lugar durante el funcionamiento.
- Nunca deje el equipo funcionando sin supervisión.



- Es obligatorio usar equipo de protección personal y ropa de seguridad adecuada al operar esta maquinaria. El operador debe usar equipo de seguridad aprobado y apropiado para el trabajo, como casco y calzado de seguridad, cuando las condiciones lo requieran. Es OBLIGATORIO usar protección auditiva cuando los niveles de ruido de funcionamiento de este equipo superen los 85 dB. Protección de los ojos DEBE usarse todo el tiempo.



Mantenga las partes del cuerpo, la ropa suelta y accesorios alejados de las piezas móviles. De lo contrario, podría sufrir amputaciones o la muerte.

- No modifique la máquina.
- Detenga el motor al ajustar o realizar el mantenimiento de este equipo. Mantenga una distancia de seguridad de materiales inflamables. Las chispas generadas por el corte de esta máquina pueden encender materiales o vapores inflamables.



ADVERTENCIA SOBRE EL POLVO



El polvo generado al lijar, serrar, esmerilar, taladrar y realizar otras actividades de construcción contiene sustancias químicas que pueden causar cáncer, defectos de nacimiento u otros daños reproductivos. Los materiales que se retiran pueden ser tóxicos o peligrosos.

Es necesario utilizar un respirador para proteger al operador.

Algunos ejemplos de estas sustancias químicas son:

- Plomo de pinturas con base de plomo.
- Sílice cristalina de ladrillos, hormigón y otros productos de mampostería. El riesgo de exposición a estas sustancias químicas varía según la frecuencia con la que realice este tipo de trabajo. Para reducir el riesgo: trabaje en un área bien ventilada, utilice un sistema de control de polvo, como una aspiradora industrial, y use equipo de protección personal aprobado, como un respirador para polvo/partículas diseñado para filtrar partículas microscópicas.
- Consulte más información sobre la importancia de la prevención del polvo y las advertencias sobre la sílice en: osha.gov/silica
- Encontrará más material didáctico y de capacitación sobre la supresión de polvo de hormigón y sílice en edcoinc.com/silica-standards o escaneando el código QR de la página 5.
- Los planes de exposición por escrito se proporcionan en: <http://www.edcoinc.com/written-exposure-control-plans/>



MANUAL DE LISTA DE PIEZAS

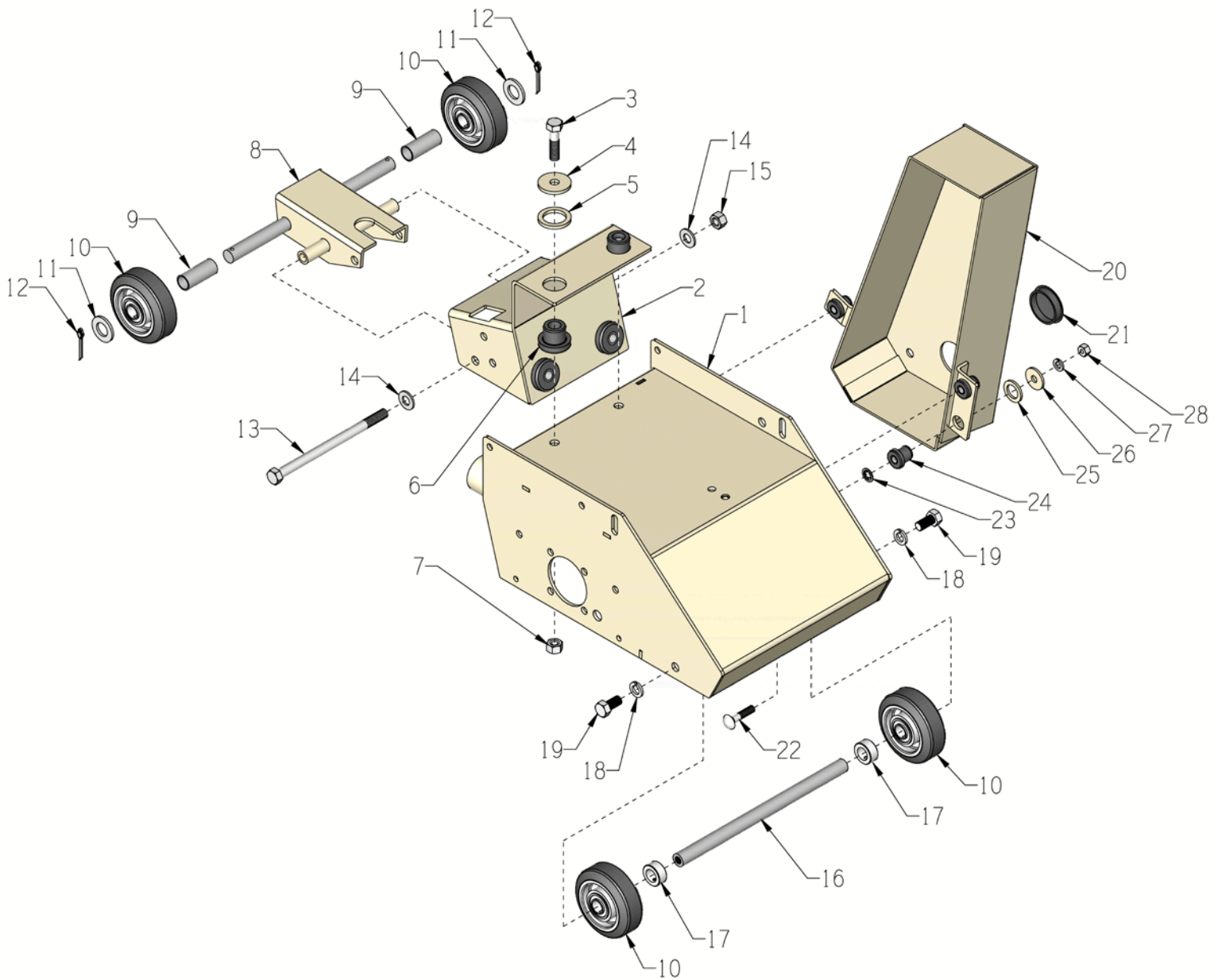
MODELO CPM-8

8" WALK BEHIND CRETE-PLANER®

ÍNDICE

<u>Sección</u>	<u>Número de Página</u>
Información de Seguridad	2
Ilustración 1: Mecanismo Principal	4, 5
Ilustración 2: Mecanismo de Sello de Goma	6
Ilustración 3: Mecanismo de Soportes del Motor	7
Ilustración 4: Mecanismo de Palanca.....	8-9
Ilustración 5: Mecanismo de Control de Profundidad.....	10-11
Ilustración 6: Mecanismo de Tambor, Eje y Cojinete.....	12
Ilustración 7: Ensamble de Tambor de Corte (Estándar - 8" Ancho)	13
Ilustración 8: Ensamble Opcional de Bordeador	14
Ilustración 9: Ensamble Opcional de Tambor de Corte de Bordeador (4" Ancho).....	15
Ilustración 10: Ensamble de Tambor de Diente Plano de 8" PCD.....	16
Ilustración 11: Ensamble de Tambor de Diente Plano de 4" PCD	17
Ilustración 12: Ensamble Opcional de Cabezal de Ranurado de Diamante	18
Espacios de Cabezal Ranurador de Diamante	19, 20, 21
Ilustración 13: Kit de Sistema de Agua Opcional.....	22
Ilustración 14: Ensamble Opcional de Asa de Elevación	23
Ilustración 15: Mecanismo de Motor de Gasolina	24, 25
Diagrama de Cableado para Motor Honda.....	27
Ilustración 16: Mecanismo de Motor de Propano	28, 29
Ilustración 17: Motor de Propano y Kit de Conversión de Combustible	30, 31
Ilustración 18: Mecanismo de Plataforma de Tanque de Propano	32, 33
Ilustración 19: Mecanismo de Tanque de Propano	34, 35
Ilustración 20: Mecanismo de Motor Monofásico	36, 37
Diagrama de Cableado para Interruptor de Leva Giratorio	38
Diagrama de Cableado para Motor Monofásico de 60 Hz	39
Ilustración 21: Mecanismo de Motor Monofásico de 50Hz.....	40, 41
Diagrama de Cableado para Arrancador e Interruptor Remoto	42
Diagrama de Cableado para Motor Monofásico de 3 HP y 50 Hz.....	43
Ilustración 22: Mecanismo de Motor Trifásico de 5 HP	44, 45
Ilustración 23: Ensamble de Interruptor.....	46
Ilustración 24: Ensamble de Arranque de Reinicio de marca Advanced Controls, Inc. (aci).....	47
Diagrama de Cableado para Arrancador e Interruptor Remoto	48
Diagrama de Cableado para Motor Trifásico de 60 Hz	49
Diagrama de Cableado para Motor Trifásico de 50 Hz	50
Hoja de Calcomanías	52
Calcomanías (Continuación)	53
Garantía Limitada de Venta de Equipo.....	55
Servicio al Cliente En Línea de EDCO	56

ILUSTRACIÓN 1: MECANISMO PRINCIPAL



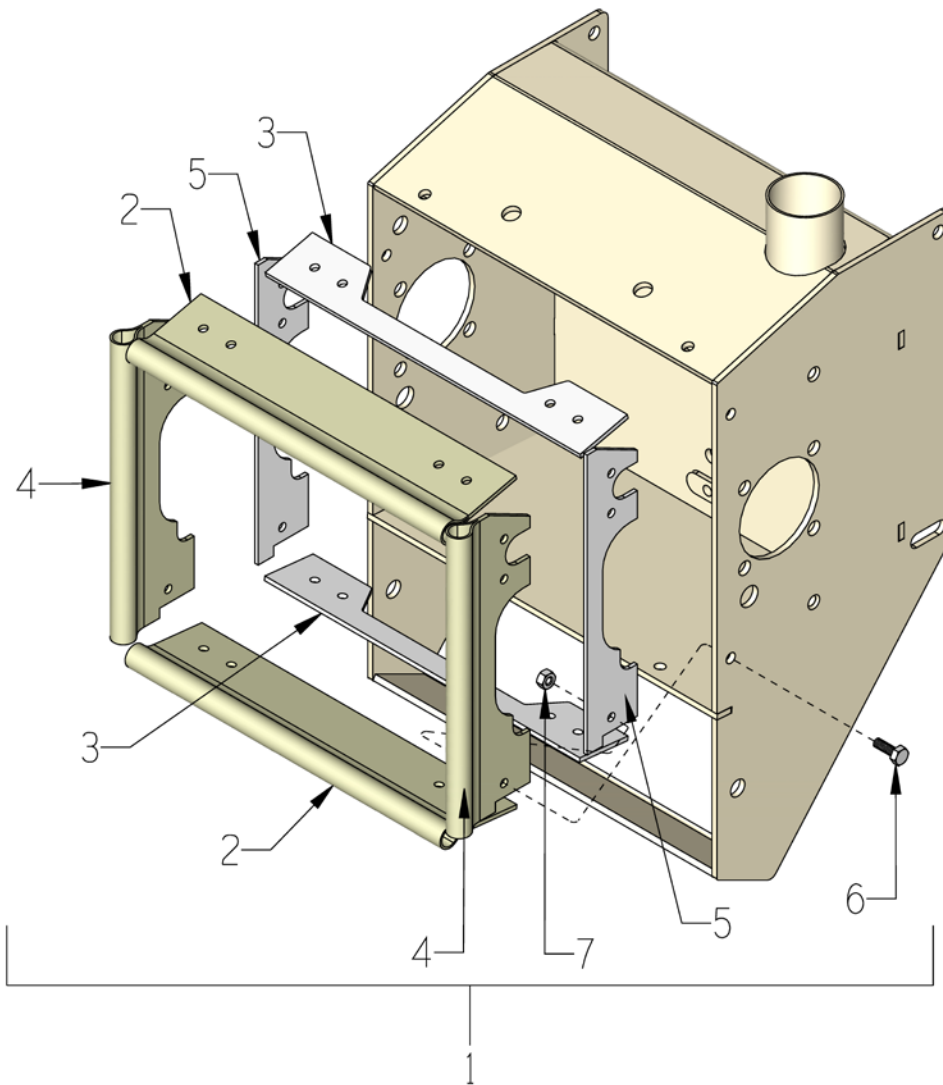
LISTA DE PIEZAS

ILUSTRACIÓN 1: MECANISMO PRINCIPAL

ÍTEM #	PIEZA #	DESCRIPCIÓN	CANT.
1	65113	ESTRUCTURA PRINCIPAL, CPM-8 HAV	1
2	65114	ESTRUCTURA SOLDADA, TRASERA, CPM-8 HAV	1
3	10322	TORNILLO, CABEZA 1/2-20 X 2 ZINC	4
4	65117	ARANDELA 17/32 X 1-3/4 X 3/16	4
5	65118	ARANDELA 1-1/4 X 1-3/4 X 3/16	4
6	65116	SOPORTE, CENTRO UNIDO, CB-1121-2	4
7	10205	TUERCA, HEXAGONAL DE SEGURIDAD 1/2-20 ZINC	4
8	65004	HORQUILLA, CPM-8	1
9	65005	ESPACIADOR, RUEDA TRASERA, 2-1/8", CPL/M-8	2
10	52001	RUEDA 4 X 1-1/2 X 3/4" BRG. ALUM/RUB	4
11*	11597 10009	ARANDELA .755"ID X 1.25"OD X .060" GROSOR ARANDELA, PLANA 3/4 SAE ZINC .134" GROSOR	2*
12	10306	PASADOR 3/16 X 1-1/2	2
13	65015	TORNILLO, CABEZA 1/2-13 X 8 ZINC	1
14	10312	ARANDELA PLANA DE ZINC SAE 1/2	2
15	10407	TUERCA, HEXAGONAL DE SEGURIDAD 1/2-13 ZINC	1
16	65014	SEMIEJE 3/4"DIA. X 12-3/16"L	1
17	10428	COLLARÍN DE BLOQUEO DE 3/4" DI.	2
18	10045	ARANDELA DE PRESIÓN DE ZINC 1/2	2
19	10304	TORNILLO, CABEZA 1/2-20 X 1 ZINC	2
20	65115	CUBIERTA, CORREA, CPM-8 HAV	1
21	65022	TAPÓN, AGUJERO 2"	1
22	10087	PERNO CABEZA DE HONGO 3/8-16 X 1-3/4	3
23	10468	PERNO CON TUERCA DE EMPUJE 3/8	3
24	72007	SOPORTE, CENTRO UNIDO, CB-1120-1	3
25	65119	ARANDELA 13/16 X 1-1/4 X 1/8	3
26	72006	ARANDELA, 1-1/4OD X 13/32ID X 1/8 GROSOR	3
27	10811	ARANDELA DE PRESIÓN DE ZINC 3/8	3
28	10404	TUERCA HEXAGONAL DE ZINC 3/8-16	3
*NOTA: ÍTEM 11 PUEDE VARIAR. UTILIZAR SEGÚN SEA NECESARIO PARA CADA RUEDA TRASERA.			

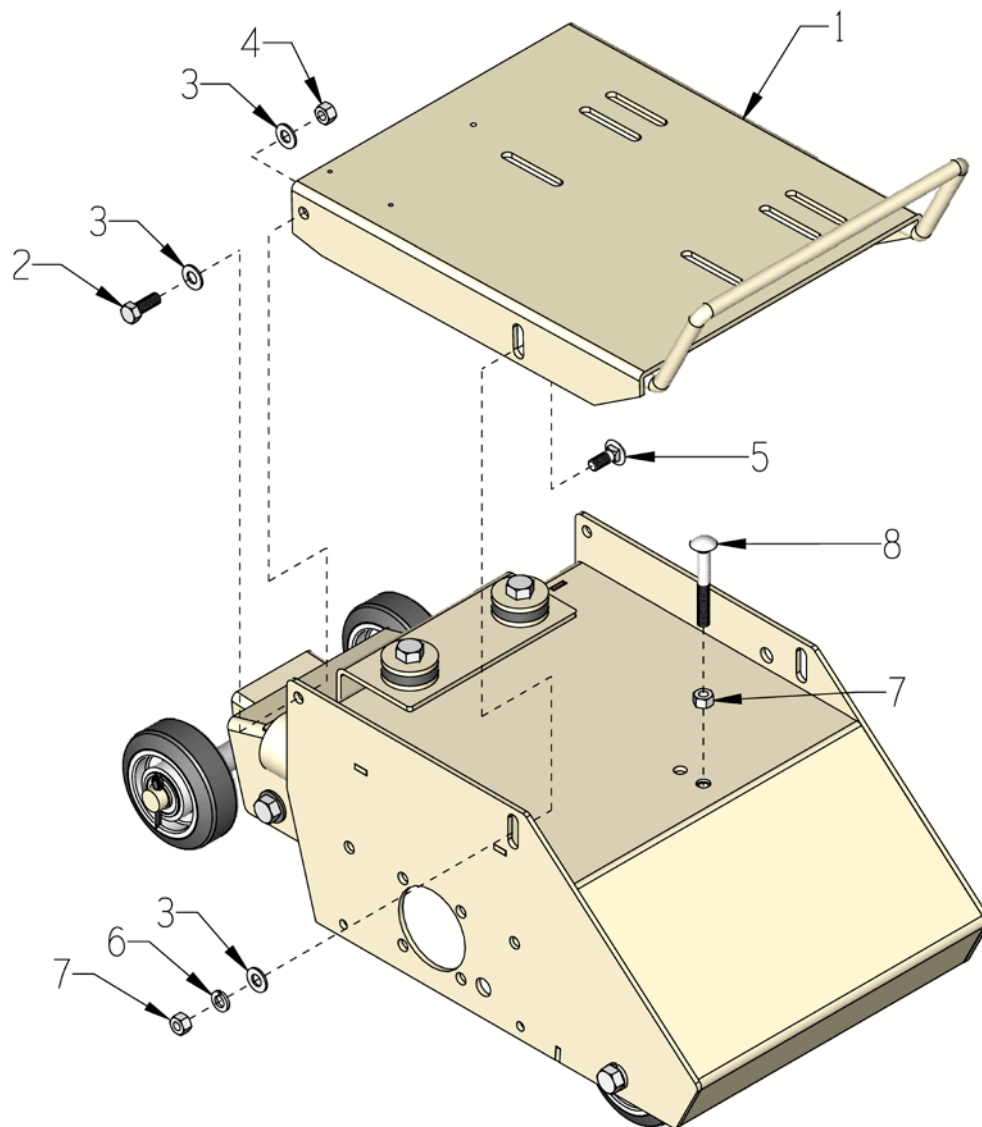
ILUSTRACIÓN 2: MECANISMO DE SELLO DE GOMA

SET PART # 65036-R



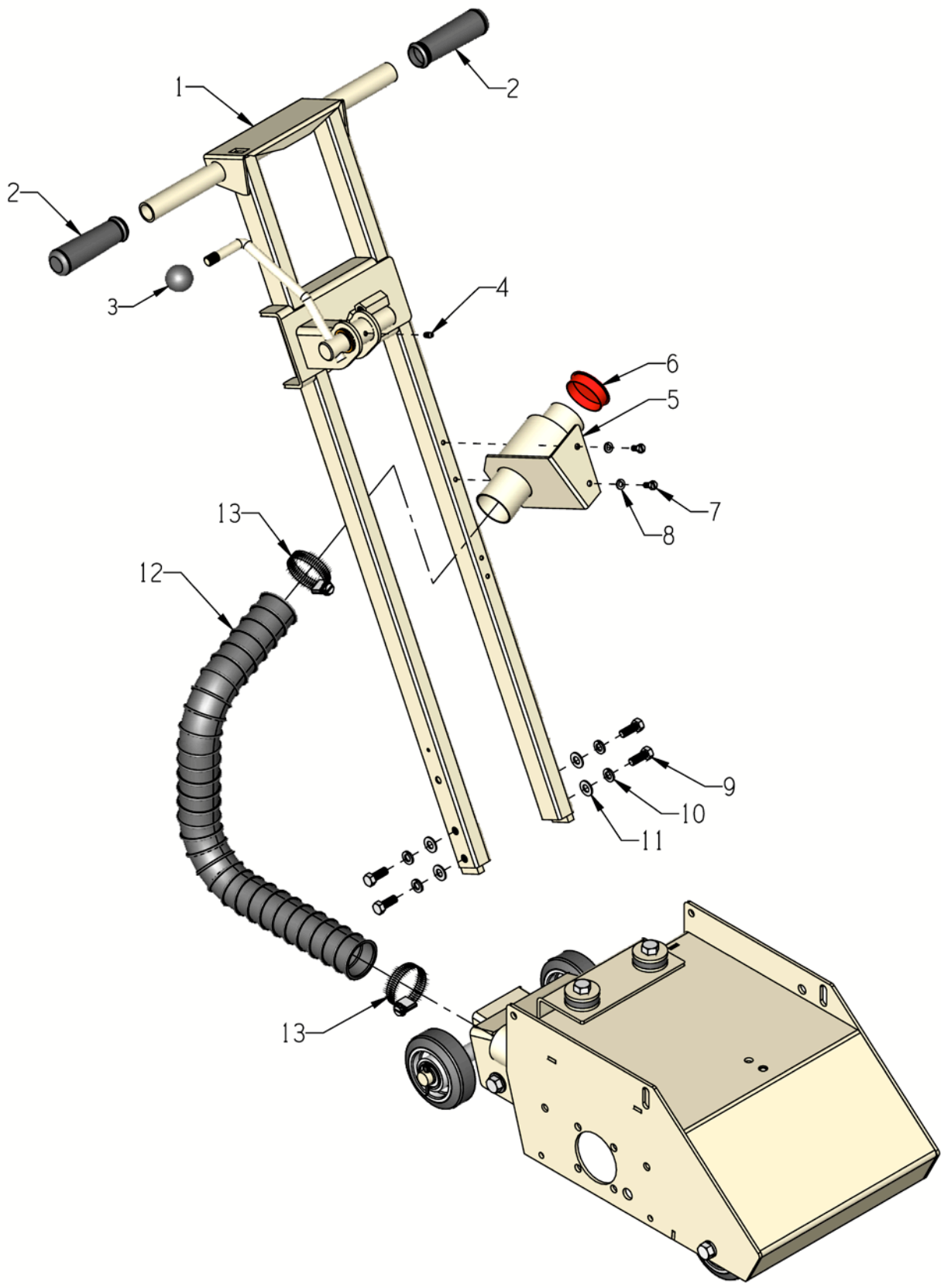
ÍTEM #	PIEZA #	DESCRIPCIÓN	CANT.
1	65036-R	GOMAS (JUEGO DE 4), CPM-8 INCLUYE ÍTEMS 2 AL 7)	1
2	65152	FALDA ANTIPOLVO DE GOMA, DELANTERA/TRASERA CPM-8	2
3	65153	SUJETADOR DE FALDA ANTIPOLVO DE GOMA, DELANTERA Y TRASERA	2
4	65151	FALDA ANTIPOLVO DE GOMA, LATERAL CPM-8	2
5	65154	SUJETADOR DE FALDA ANTIPOLVO DE GOMA, LATERAL	2
6	10018	TORNILLO CON TAPÓN 1/4-20 X 3/4	8
7	10015	TUERCA, HEXAGONAL DE SEGURIDAD 1/4-20 ZINC	8

ILUSTRACIÓN 3: MECANISMO DE SOPORTES DEL MOTOR



ÍTEM #	PIEZA #	DESCRIPCIÓN	CANT.
1	65002 100408	SOPORTE DE MOTOR, CPM-8G/E SOPORTE DE MOTOR DE PROPANO, CPM-8P	1
2	10021	TORNILLO CON TAPÓN DE ZINC 3/8-24 X 1	2
3	10025	ARANDELA PLANA DE ZINC SAE 3/8	6
4	10058	TUERCA HEXAGONAL DE SEGURIDAD 3/8-24 CON PARCHE DE NAILON	2
5	10802	PERNO CABEZA DE HONGO 3/8-16 X 1 ZINC	2
6	10811	ARANDELA DE PRESIÓN DE ZINC 3/8	2
7	10404	TUERCA HEXAGONAL DE ZINC 3/8-16	3
8	10909	PERNO CABEZA DE HONGO 3/8-16 X 3 ZINC	1

ILUSTRACIÓN 4: MECANISMO DE PALANCA

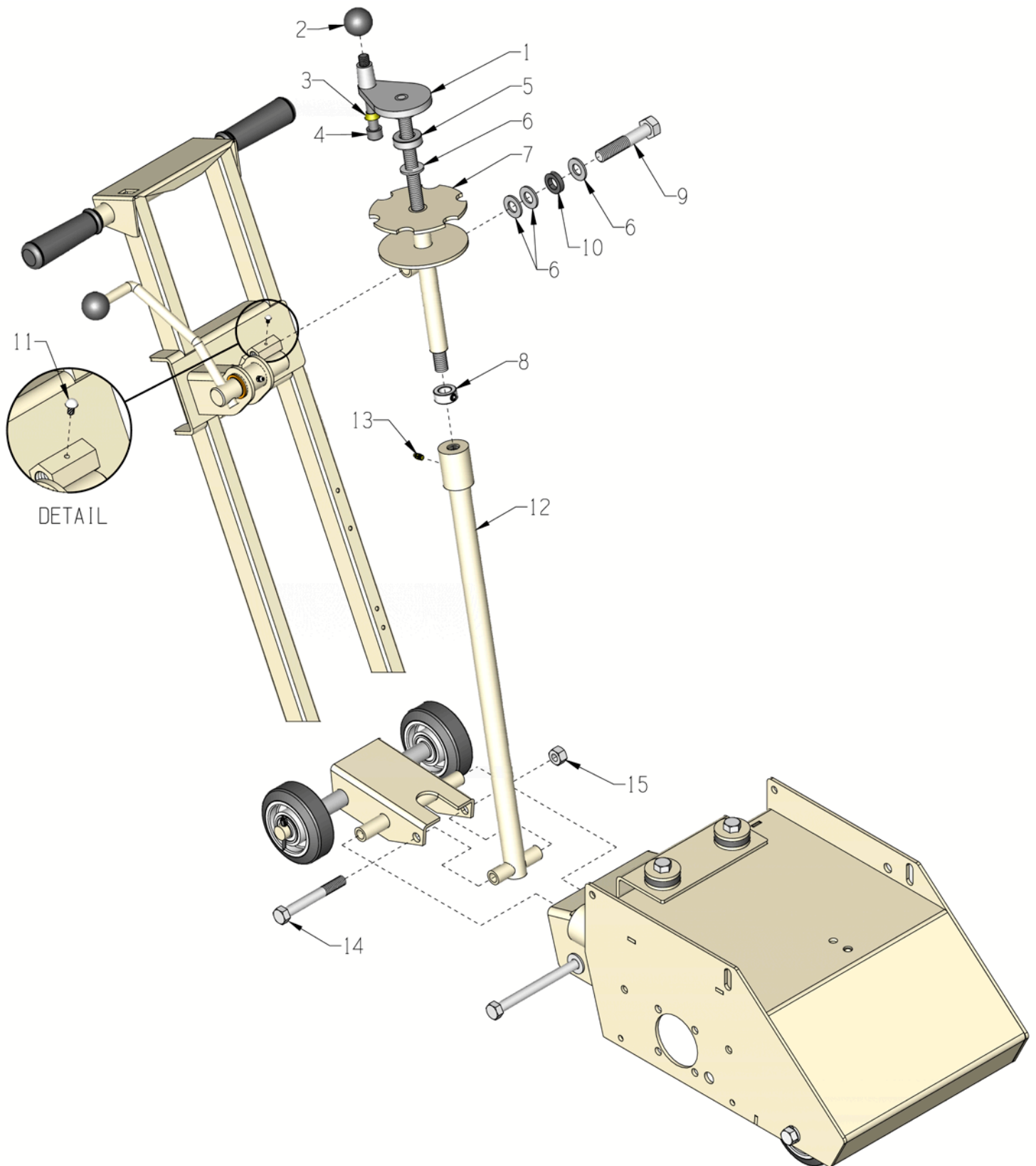


LISTA DE PIEZAS

ILUSTRACIÓN 4: MECANISMO DE PALANCA

ÍTEM #	PIEZA #	DESCRIPCIÓN	CANT.
1	65009	PALANCA, CPM-8	1
2	10608	AGARRE 1" MODELO AT	2
3	14023	PERILLA DE BOLA NEGRA DE 1-3/8 CON ROSCA DE 1/2-13	1
4	10808	ENGRASADOR RECTO 1/4-28	1
5	86347	SOPORTE DE PUERTO MULTI-VAC 2-3"	1
6	65021	TAPÓN DE INSERCIÓN DE 2" PLÁSTICO ROJO, CON BORDE DE BRIDA	1
7	10846	TORNILLO CON TAPÓN STSHW 1/4-20 X 5/8	2
8	10038	ARANDELA DE PRESIÓN DE ZINC 1/4	2
9	10055	TORNILLO CON TAPÓN DE ZINC 3/8-16 X 1	4
10	10811	ARANDELA DE PRESIÓN DE ZINC 3/8	4
11	10025	ARANDELA PLANA DE ZINC SAE 3/8	4
12	65098	MANGUERA FLEXIBLE 2" DI X 22" L	1
13	10766	ABRAZADERA, MANGUERA, SAE #32, ADJ. A 2-1/2	2

ILUSTRACIÓN 5: MECANISMO DE CONTROL DE PROFUNDIDAD

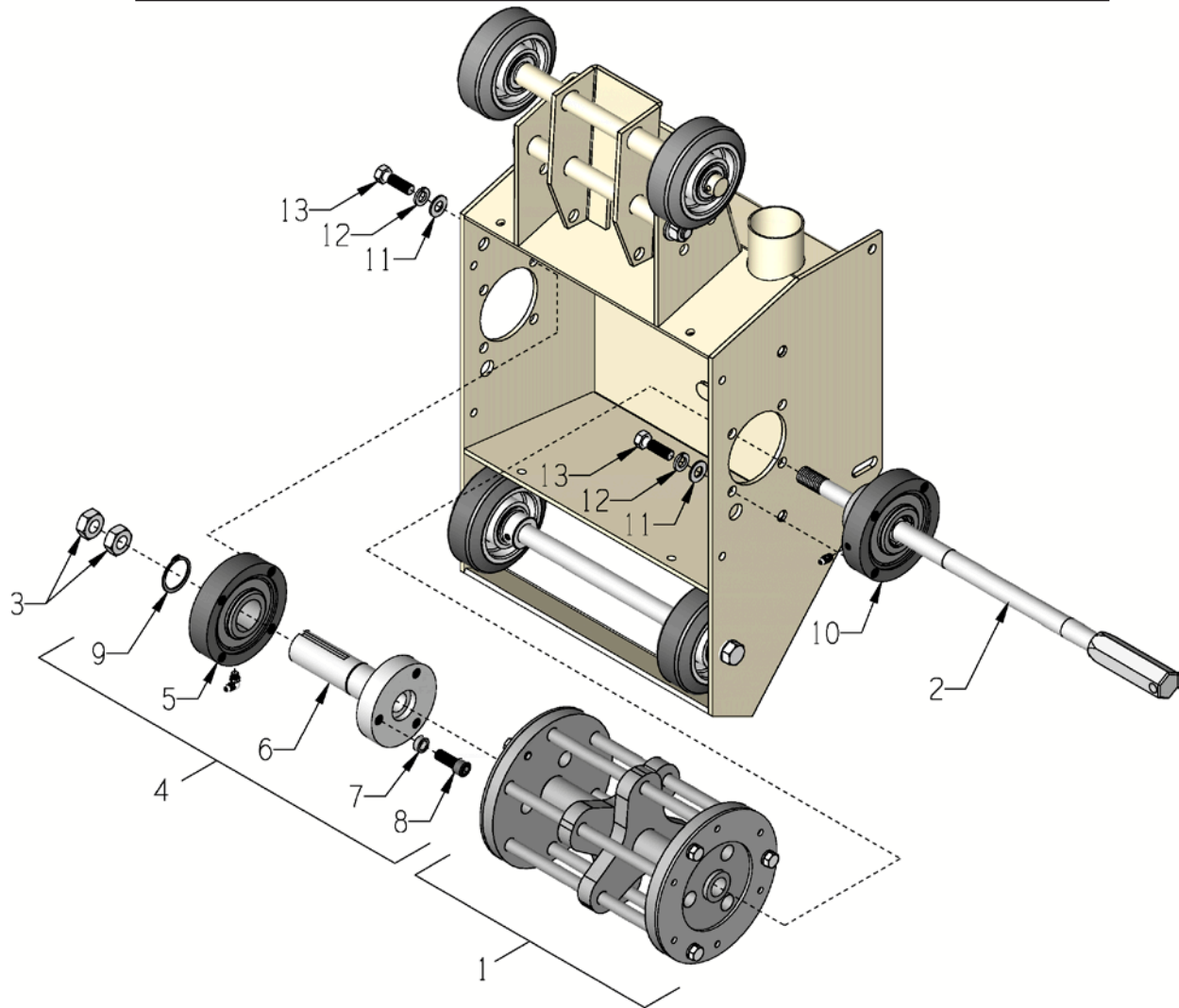


LISTA DE PIEZAS

ILUSTRACIÓN 5: MECANISMO DE CONTROL DE PROFUNDIDAD

ÍTEM #	PIEZA #	DESCRIPCIÓN	CANT.
1	41012	VOLANTE PEQUEÑO CON VARILLA DE 5/8-8 X 15"	1
2	14023	PERILLA DE BOLA NEGRA DE 1-3/8 CON ROSCA DE 1/2-13	1
3	50550	CASQUILLO AHUSADO DE 1/2" DE LATON	1
4	10411	TORNILLO DE CABEZA HUECA. HD. DE ZINC 1/2-13 X 4	1
5	85005	RODAMIENTO AXIAL DE BOLAS 5/8	1
6	10073	ARANDELA PLANA DE ZINC SAE 5/8	5
7	101278	SOPORTE DE UNIÓN LIVIANO CPM-8	1
8	10096	COLLARÍN DE BLOQUEO DE 5/8" DI.	1
9	10359	TORNILLO CON TAPÓN DE ZINC 5/8-11 X 3-1/4	1
10	79035	CASQUILLO DE GOMA 1-1/16 X 5/8 X 1/4	1
11	10127	TORNILLO DE PRECISIÓN 1/8 X 1/4" LARGO	1
12	65006	UNIÓN PARA BAJAR CPM-8	1
13	10808	ENGRASADOR RECTO 1/4-28	1
14	81001	TORNILLO CON TAPÓN 1/2-13 X 4	1
15	10407	TUERCA, HEXAGONAL DE SEGURIDAD 1/2-13 ZINC	1

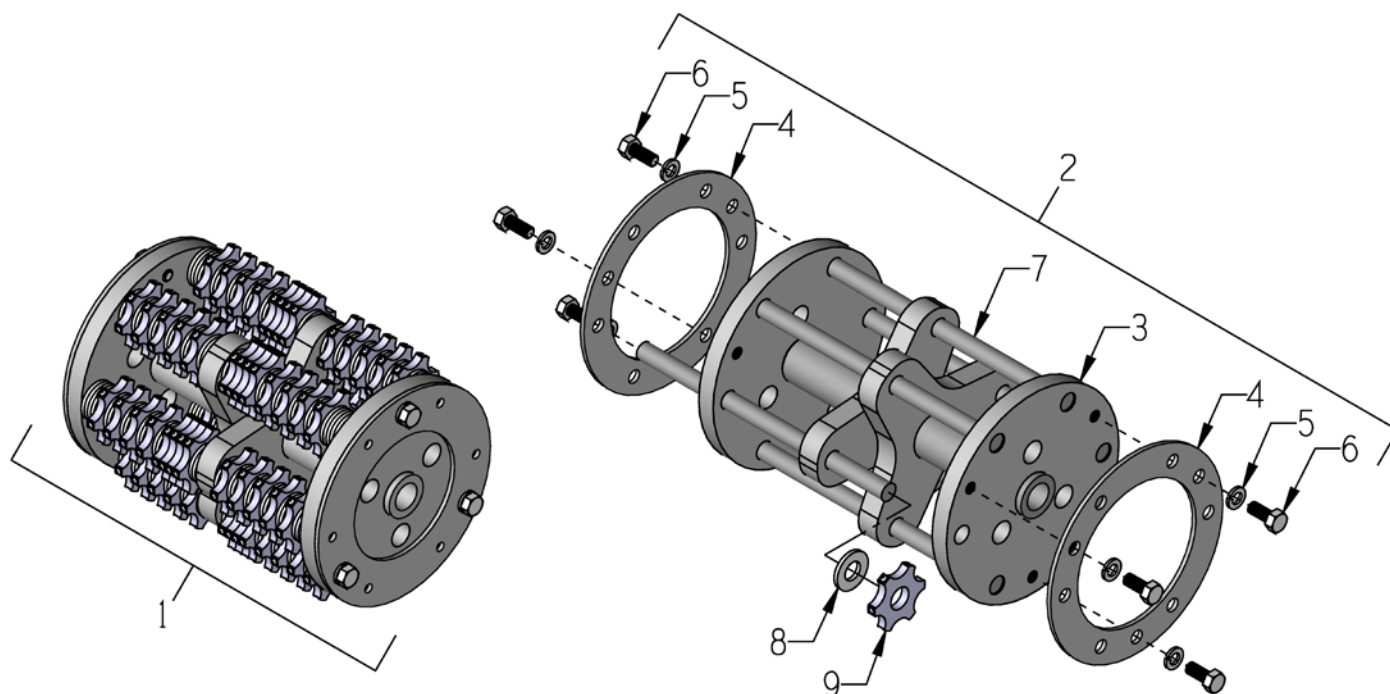
ILUSTRACIÓN 6: MECANISMO DE TAMBOR, EJE Y COJINETE



ÍTEM #	PIEZA #	DESCRIPCIÓN	CANT.
1	65050	ENSAMBLE DE TAMBOR COMP. CUCHILLA CPM-8 (CONSULTE LA ILUSTRACIÓN 7 PARA EL DESGLOSE)	1
2	65037	EJE DE TAMBOR 18-3/8"L, CPL/M-8	1
3	65039	CONTRATUERCA DE ZINC ROSCA IZQUIERDA 5/8-11	2
4	65038A	MOTRIZ CON ENSAMBLE DE COJINETE CPL/M-8 (INCLUYE LOS ÍTEMS 5 AL 9)	1
5	65056	ENSAMBLE DE COJINETE COMPLETO, 1-1/4" DIA.	1
	10961	ENGRASADOR RECTO 1/4-28 X 90° (INCLUIDO)	1
6	65038	MOTRIZ, CPL-8 Y CPM-8	1
7	10113	ESPACIADOR DE ACERO 9/16 DE X 3/8 DI X 7/32	3
8	10878	TORNILLO DE CABEZA HUECA. HD. CABEZA DE ZINC 3/8-24 X 1	3
9	10873	ANILLO RETENEDOR, EXT. 1-1/4"	1
10	65057	ENSAMBLE DE COJINETE COMPLETO, 1" DIA. HEX.	1
	10808	ENGRASADOR RECTO 1/4-28 (INCLUIDO)	1
11	10025	ARANDELA PLANA DE ZINC SAE 3/8	8
12	10811	ARANDELA DE PRESIÓN DE ZINC 3/8	8
13	10309	TORNILLO, CABEZA DE ZINC 3/8-24 X 1-1/4	8

ILUSTRACIÓN 7: ENSAMBLE DE TAMBOR DE CORTE

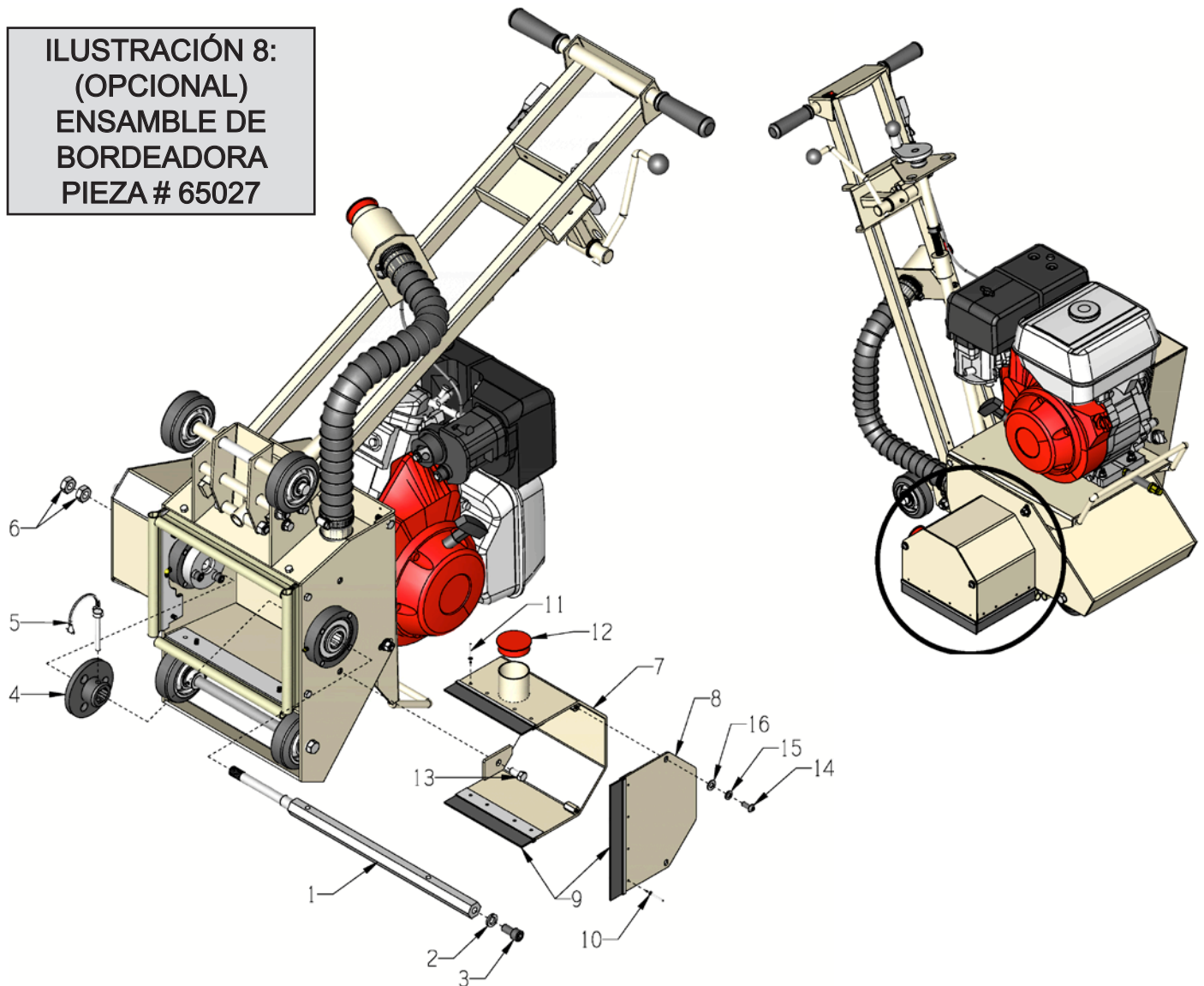
ESTÁNDAR - 8" DE ANCHO



ÍTEM #	PIEZA #	DESCRIPCIÓN	CANT.
1	65050C	ENSAMBLE DE TAMBOR CARGADO CON CUCHILLAS CPM-8 CARGADO CON 78 CP206T CUCHILLAS Y 210 CG227 ESPACIADORES	1
2*	65050	ENSAMBLE DE TAMBOR COMP., CUCHILLA CPM-8 (INCLUYE ÍTEMES 2 AL 6)	1
3	65051	SOLO TAMBOR, CUCHILLA CPM-8	1
4	65054	PLACA DE RETENCIÓN, EJE DE CORTE	2
5	10801	ARANDELA DE PRESIÓN DE ZINC 5/16	6
6	10053	TORNILLO CON TAPÓN 5/16-18 X 3/4	6
7	20150	EJE CP407 1/2 X 8-17/32, CPL/M-8	6
8*	12230	ESPACIADOR CG227 DE 1/2" DI.	VEA NOTA
9*		CUCHILLAS:	VEA NOTA
	20156	CP206T 6-PT. CARBURO 1-3/4" DE x 5/8" DI x 1/4" GROSOR (MOSTRADO)	
	20336	CP207T 7-PT. FRESADO DE CARBURO SÓLIDO 1-1/2" DE x 1/2" DI x 1/2" GROSOR	
	12206	JRS501P 18-PT. PUNTIAGUDO DE ACERO 2" DE x 1/2" DI x 3/16" GROSOR	
	20206	CP305 12-PT. PUNTA PLANA DE ACERO 8" DE x 5/2" DI x 5/32" GROSOR	

*NOTA:
LAS RUEDAS DE CORTE Y LOS ESPACIADORES NO ESTÁN INCLUIDOS EN EL ENSAMBLE DEL TAMBOR.
LA CANTIDAD DE RUEDAS DE CORTE Y ESPACIADORES VARÍA SEGÚN EL TIPO DE CONFIGURACIÓN UTILIZADA.
CONSULTE EL PROCEDIMIENTO DE MONTAJE PARA VER LAS CONFIGURACIONES Y CANTIDADES SUGERIDAS.

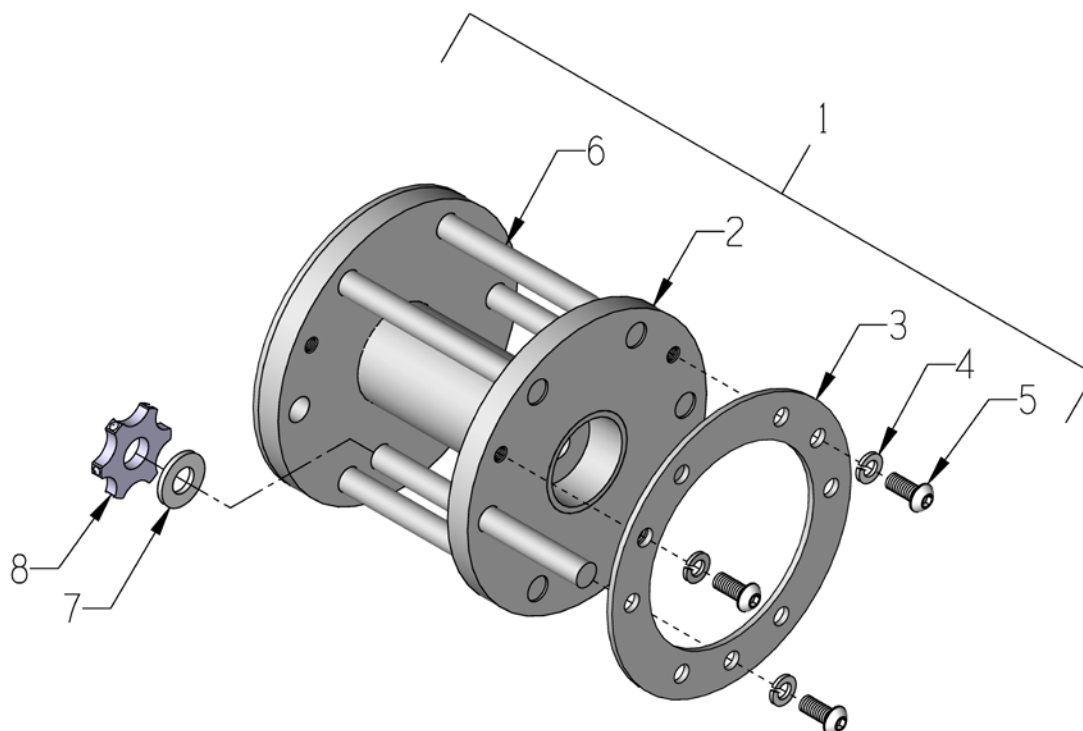
**ILUSTRACIÓN 8:
(OPCIONAL)
ENSAMBLE DE
BORDEADORA
PIEZA # 65027**



ÍTEM #	PIEZA #	DESCRIPCIÓN	CANT.
1	65025	EJE DE TAMBOR, BORDEADORA CPM-8	1
2	10420	ARANDELA DE PRESIÓN DE ALTA RESISTENCIA 1/2	1
3	10490	TORNILLO DE CABEZA HUECA. HD. 1/2-13 X 1	1
4	65026	BRIDA MOTRIZ, BORDEADORA CPM-8	1
5	65028	PASADOR, BLOQUEO DE ALAMBRE 5-16 DIA X 2.75"GRP	1
6	65039	CONTRATUERCA ROSCA IZQUIERDA 5/8-11 ZINC	2
7	65023	CUBIERTA CON ESCOBILLAS, BORDEADORA CPM-8	1
8	65024	CUBIERTA DE PANEL LATERAL CON CEPILLO, BORDEADORA CPM8	1
9	65029	ESCOBILLAS (JUEGO DE 3), BORDEADORA CPM-8	1 JUEGO
10	10128	REMACHE CIEGO 1/8 X 0.250L X 0.262HD	4
11	10134	REMACHE CIEGO 3/16X.450"L X.375HD DIA	8
12	65021	TAPÓN DE INSERCIÓN DE 2" PLÁSTICO ROJO, CON BORDE DE BRIDA	1
13	10055	TORNILLO CON TAPÓN 3/8-16 X 1	2
14	10627	TORNILLO DE CABEZA HUECA. BOTÓN HEXÁGONO INTERIOR 5/16-18 X3/4	2
15	10801	ARANDELA DE PRESIÓN DE ZINC 5/16	2
16	10213	ARANDELA PLANA DE ZINC SAE 5/16	2

ILUSTRACIÓN 9: ENSAMBLE DE TAMBOR DE CORTE PARA BORDEADORA

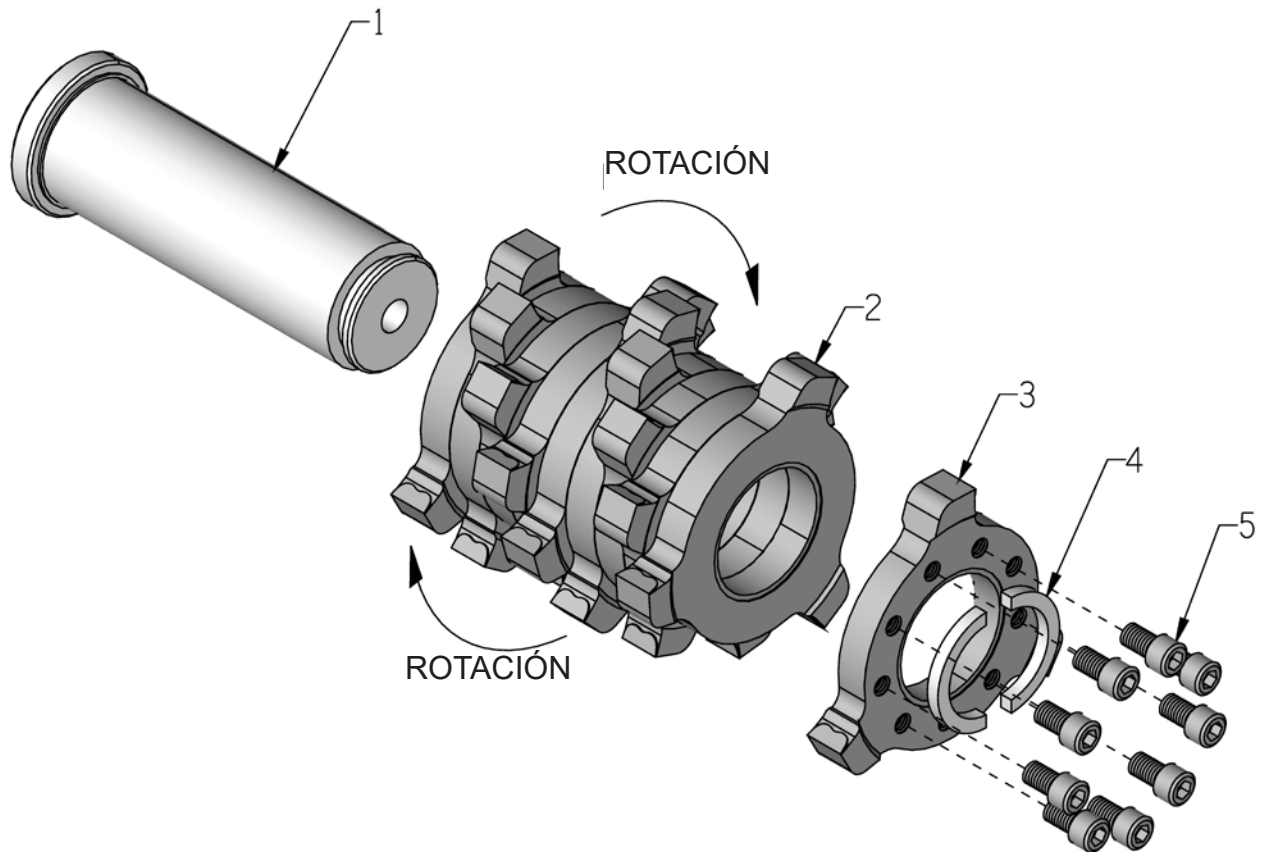
4" DE ANCHO



ÍTEM #	PIEZA #	DESCRIPCIÓN	CANT.
1*	C66040	ENSAMBLE DE TAMBOR COMPLETO, CUCHILLA CPM-4 (INCLUYE ÍTEMES 2 AL 6)	1
2	C66041	SOLO TAMBOR, CUCHILLA CPM-4	1
3	65054	PLACA DE RETENCIÓN, EJE DE CORTE	1
4	10801	ARANDELA DE PRESIÓN DE ZINC 5/16	3
5	10627	TORNILLO DE CABEZA HUECA. BOTÓN HEXÁGONO INTERIOR 5/16-18 X3/4	3
6	C66043	EJE CP410 1/2 X 5-3/16" L, CPM-4	6
7*	12230	ESPACIADOR CG227 DE 1/2" DI.	VEA NOTA
8*		CUCHILLAS:	
	20156	CP206T 6-PT. CARBURO 1-3/4" DE x 5/8" DI x 1/4" GROSOR (MOSTRADO)	
	20336	CP207T 7-PT. FRESADO DE CARBURO SÓLIDO 1-1/2" DE x 1/2" DI x 1/2" GROSOR	VEA NOTA
	12206	JRS501P 18-PT. PUNTIAGUDO DE ACERO 2" DE x 1/2" DI x 3/16" GROSOR	
	20206	CP305 12-PT. PUNTA PLANA DE ACERO 8" DE x 5/2" DI x 5/32" GROSOR	

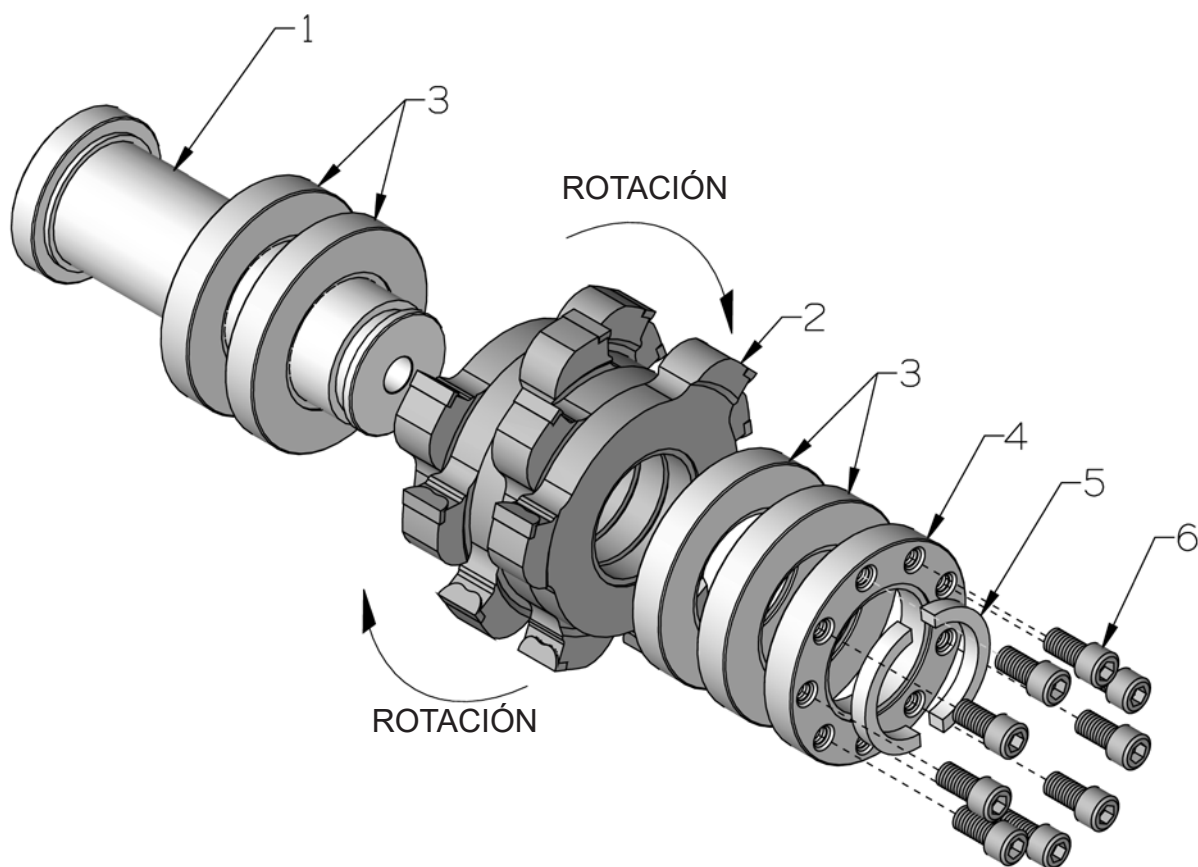
*NOTA:
LAS RUEDAS DE CORTE Y LOS ESPACIADORES NO ESTÁN INCLUIDOS EN EL ENSAMBLE DEL TAMBOR.
LA CANTIDAD DE RUEDAS DE CORTE Y ESPACIADORES VARÍA SEGÚN EL TIPO DE CONFIGURACIÓN UTILIZADA.
CONSULTE EL PROCEDIMIENTO DE MONTAJE PARA VER LAS CONFIGURACIONES Y CANTIDADES SUGERIDAS.

**ILUSTRACIÓN 10:
ENSAMBLE DE TAMBOR DE DIENTE PLANO DE 8" PCD
PIEZA # 65160**



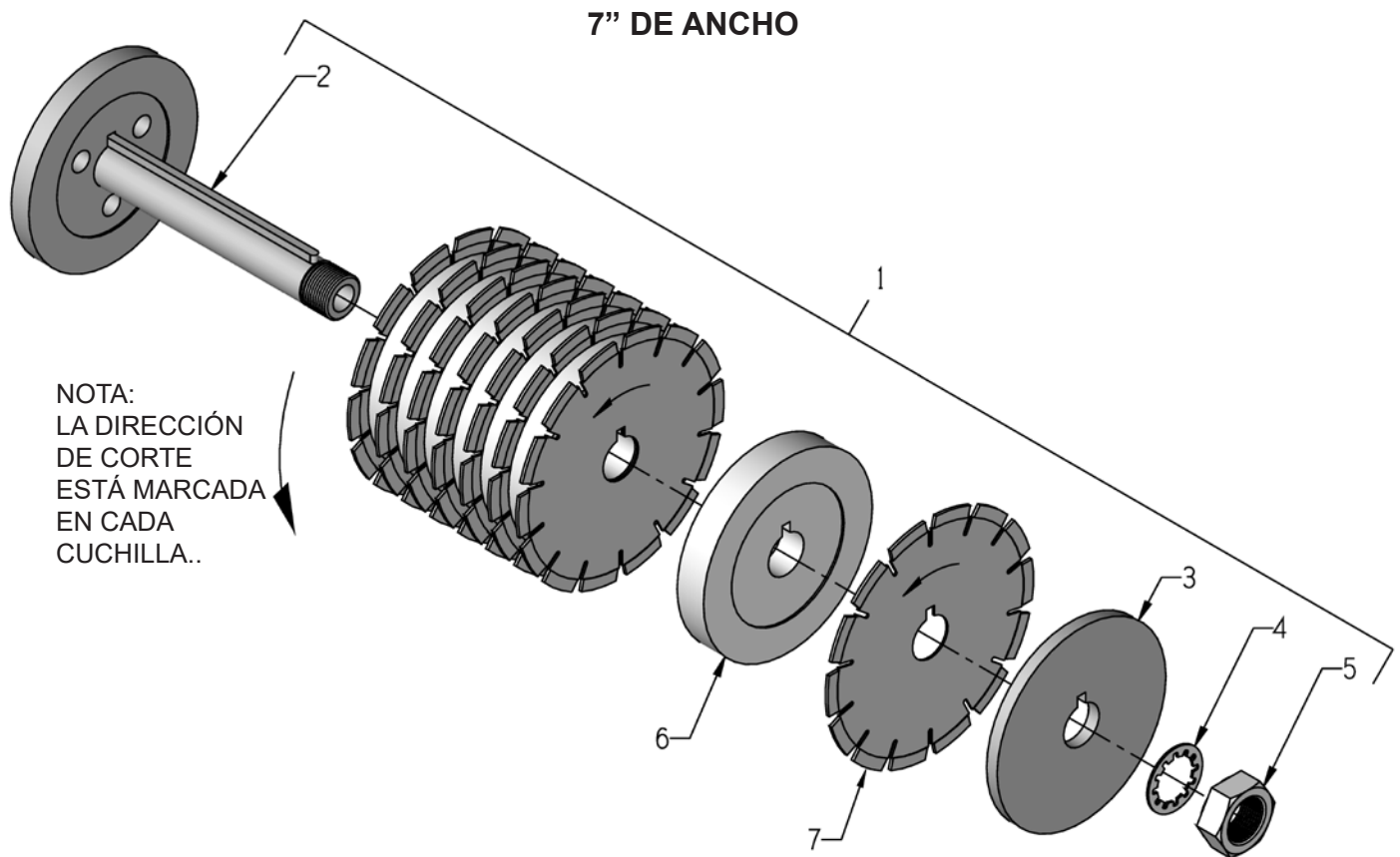
ÍTEM #	PIEZA #	DESCRIPCIÓN	CANT.
1	65161	MANDRIL, TAMBOR CPM-8 PCD	1
2	65164	PLACA PCD, DIENTE PLANO 7"	9
3	65163	ANILLO DE PRESIÓN ROSCADO	1
4	65162	ANILLOS DE CIERRE (PAR)	2
5	10490	TORNILLO DE CABEZA HUECA. HD. 1/2-13 X 1	9

**ILUSTRACIÓN 11:
ENSAMBLE DE TAMBOR DE DIENTE PLANO DE 4" PCD
PIEZA # 65170**



ÍTEM #	PIEZA #	DESCRIPCIÓN	CANT.
1	65161	MANDRIL, TAMBOR CPM-8 PCD	1
2	65164	PLACA PCD, DIENTE PLANO 7"	5
3	65171	ESPACIADOR SIN AGUJEROS, PCD TAMBOR 3/4"W	4
4	65172	ESPACIADOR CON AGUJEROS, PCD TAMBOR 3/4"W	1
5	65162	ANILLOS DE CIERRE (PAR)	2
6	10490	TORNILLO DE CABEZA HUECA. HD. 1/2-13 X 1	9

ILUSTRACIÓN 12: ENSAMBLE OPCIONAL DE CABEZAL DE RANURAS DE DIAMANTE



ÍTEM #	PIEZA #	DESCRIPCIÓN	CANT.
1*	65077	ENSAMBLE DE CABEZAL, RANURADO DE DIAMANTE, CPM-8 (INCLUYE ÍTEM 2 AL 5)	1
2	65070	EJE, CABEZAL RANURADO DE DIAMANTE, CPM-8	1
3	65071	TAPA DE CUCHILLA DE EJE DE 6", CPM-8	1
4	65075	ARANDELA DE PRESIÓN, DIENTE 1-1/4"	1
5	65076	CONTRATUERCA 1 1/4-12	1
6*	65072	ESPACIADORES: 6" DE X 1-1/4" DI X .063 (ESPACIO MÍNIMO DE CUCHILLA)	VEA NOTA
	65073	6" DE X 1-1/4" DI X .430	
	65155	6" DE X 1-1/4" DI X .594	
	65078	6" DE X 1-1/4" DI X .625	
	65074	6" DE X 1-1/4" DI X .930	
7*	39808	7"DIA. CUCHILLAS DE DIAMANTE CON AGUJERO DE 1.25" Y CHAVETERO: CUCHILLAS DE DIAMANTE DCC05S 7X.090X1.25 C/CHAVETERO (3/32" GROSOR)	VEA NOTA
	39837	CUCHILLAS DE DIAMANTE DCC05S 7X.125X1.25 C/CHAVETERO (1/8" GROSOR)	
	39806	CUCHILLAS DE DIAMANTE DCC05S 7X.250X1.25 C/CHAVETERO (1/4" GROSOR)	

*NOTA:

LAS CUCHILLAS DE DIAMANTE Y LOS ESPACIADORES NO ESTÁN INCLUIDOS EN EL ENSAMBLE DEL CABEZAL.

ESTAS CANTIDADES VARÍAN SEGÚN EL TIPO DE CONFIGURACIÓN UTILIZADA.

CONSULTE DIBUJOS DE CONFIGURACIÓN EN PÁGINAS 15, 16 Y 17 PARA CANTIDADES.

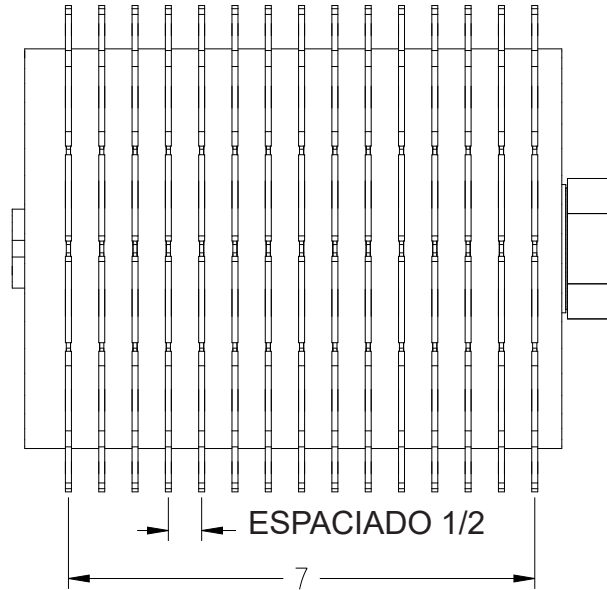
**ESPACIO DE CABEZAL RANURADOR DE DIAMANTE
DE 1/2" CON CUCHILLAS DE 3/32" DE GROSOR.**

E-CPM8-PL-0226

ESPACIO DE 1/2" DE CENTRO-A-CENTRO

(CANT. 15) 39808 .090" GROSOR DE CUCHILLAS

(CANT. 14) 65073 .430" GROSOR DE ESPACIADORES

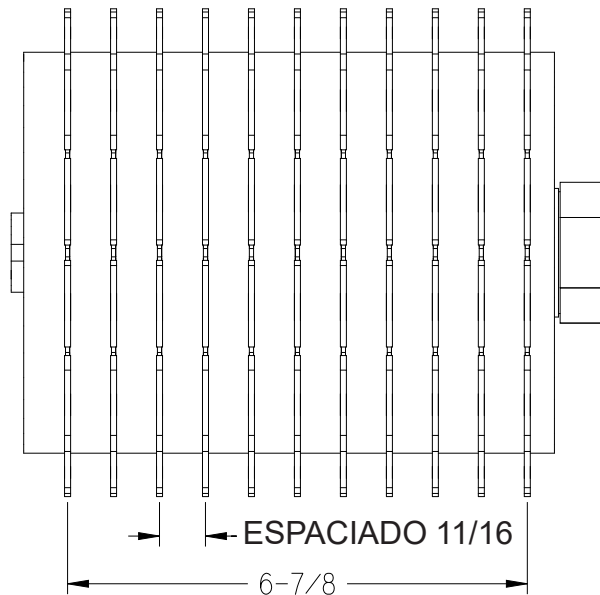


**ESPACIO DE CABEZAL RANURADOR DE DIAMANTE
DE 11/16" CON CUCHILLAS DE 3/32" DE GROSOR.**

ESPACIO DE 11/16" DE CENTRO-A-CENTRO

(CANT. 11) 39808 .090" GROSOR DE CUCHILLAS

(CANT. 10) 65078 .625" GROSOR DE ESPACIADORES

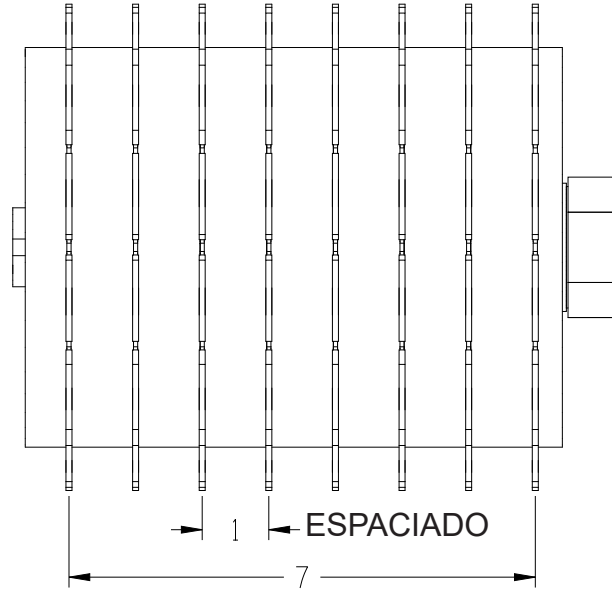


ESPACIO DE CABEZAL RANURADOR DE DIAMANTE DE 1" CON CUCHILLAS DE 3/32" DE GROSOR.

ESPACIO DE 1" DE CENTRO-A-CENTRO

(CANT. 8) 39808 .090" GROSOR DE CUCHILLAS

(CANT. 7) 65074 .930" GROSOR DE ESPACIADORES



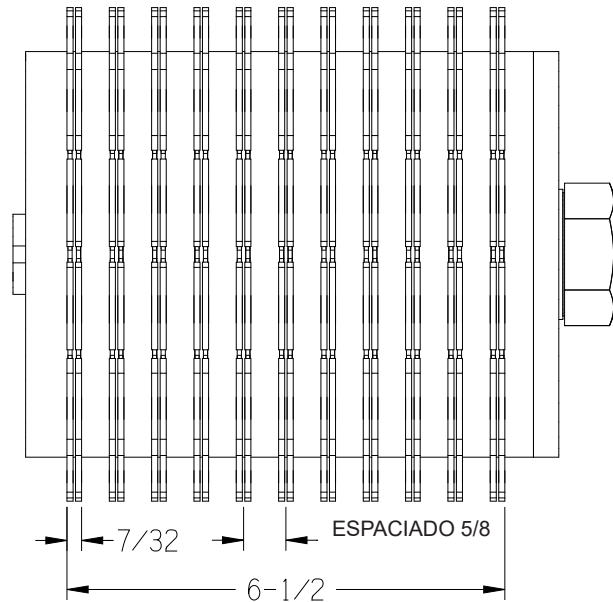
ESPACIO DE CABEZAL RANURADOR DE DIAMANTE 5/8" CON CUCHILLAS DE 3/32" DE GROSOR (EMPAREJADO)

ESPACIO DE 5/8" DE CENTRO-A-CENTRO

(CANT. 22) 39808 .090" GROSOR DE CUCHILLAS

(CANT. 11) 65072 .063" GROSOR DE ESPACIADORES (ENTRE CUCHILLAS)

(CANT. 11) 65073 .430" GROSOR DE ESPACIADORES (ENTRE PARES)

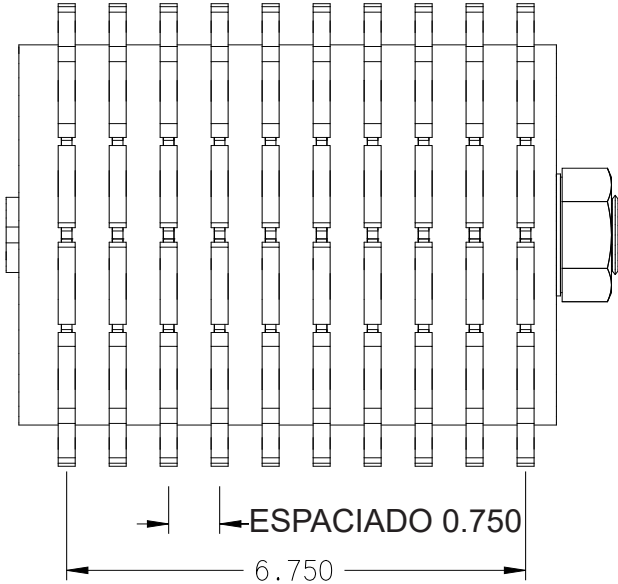


ESPACIO DE CABEZAL RANURADOR DE DIAMANTE DE 3/4" CON CUCHILLAS DE 1/4" DE GROSOR.

ESPACIO DE 3/4" DE CENTRO-A-CENTRO

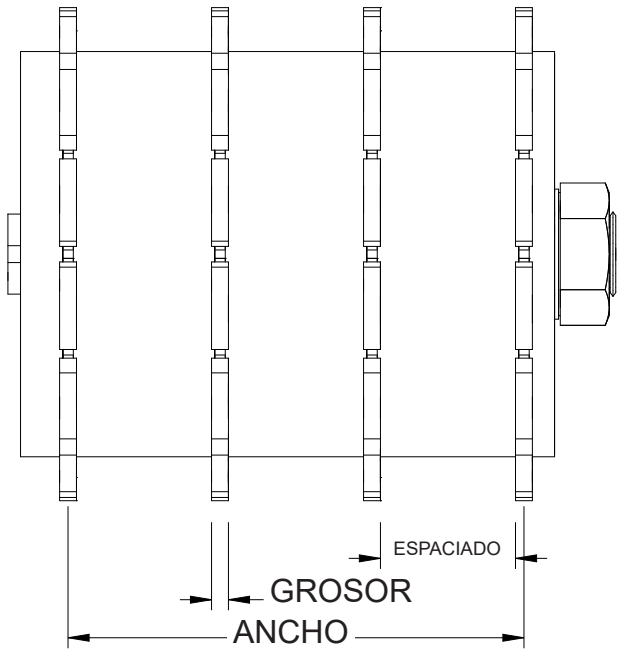
(CANT. 10) 39806 .250" GROSOR DE CUCHILLAS

(CANT. 9) 65155 .594" GROSOR DE ESPACIADORES

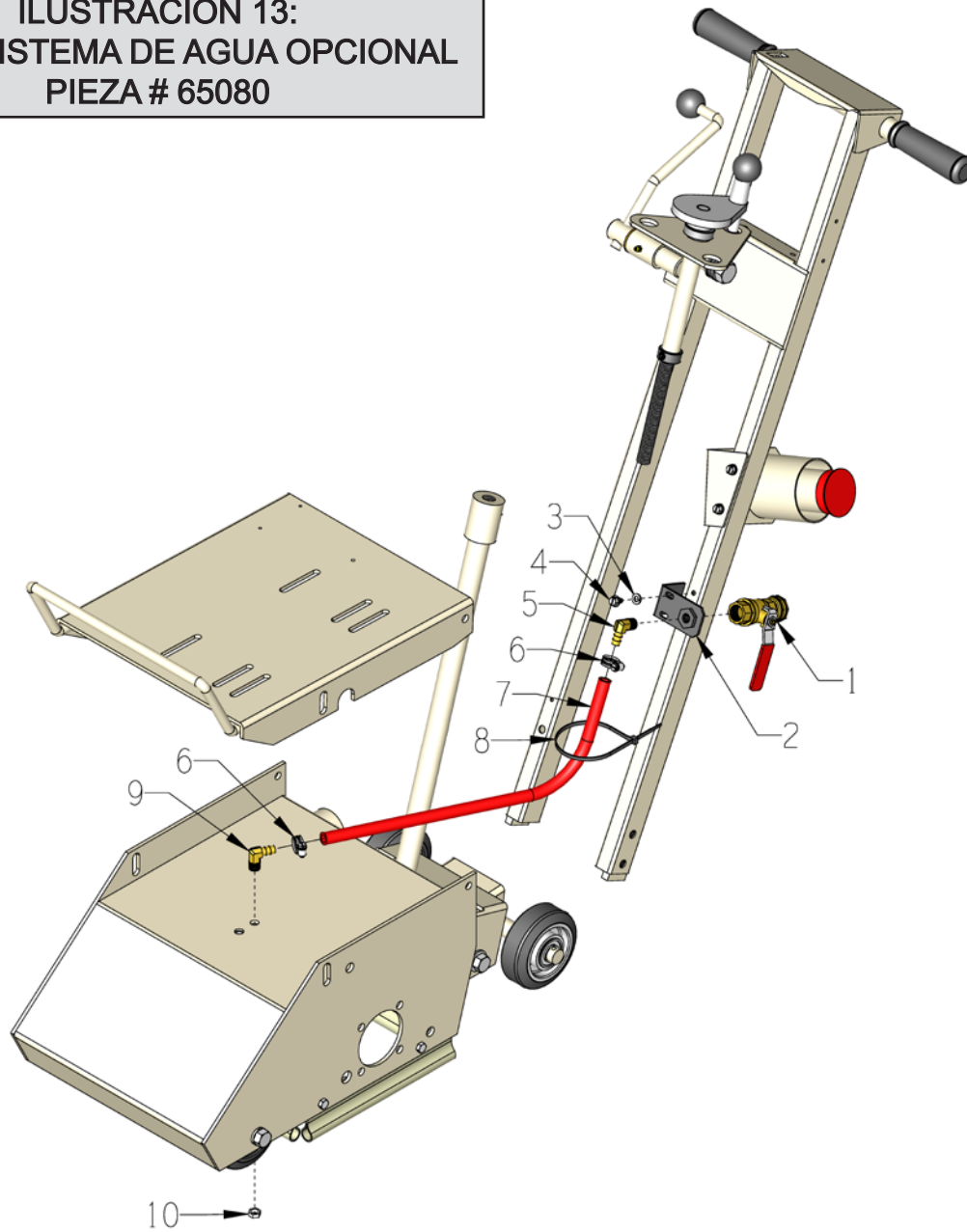


SE PUEDEN CREAR CONFIGURACIONES PERSONALIZADAS BAJO PEDIDO.

Especifique el espaciado, grosor y ancho de 7 pulgadas o menos, como se muestra a continuación.

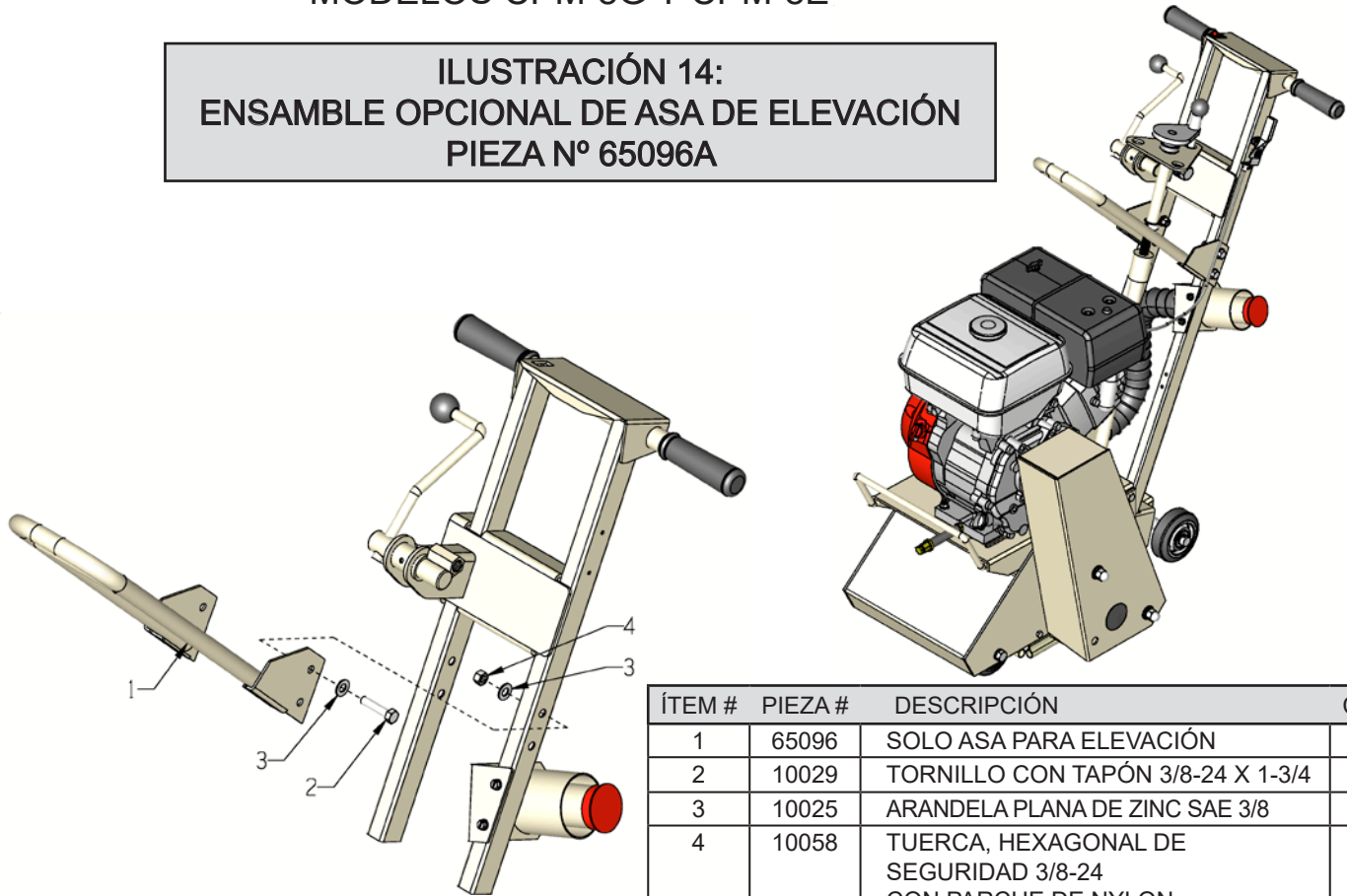


**ILUSTRACIÓN 13:
KIT DE SISTEMA DE AGUA OPCIONAL
PIEZA # 65080**



ÍTEM #	PIEZA #	DESCRIPCIÓN	CANT.
1	10711A	ENSAMBLE DE VÁLVULA Y CONECTOR DE MANGUERA.	1
2	56022	SOPORTE, VÁLVULA DE AGUA	1
3	10038	ARANDELA DE PRESIÓN DE ZINC 1/4	2
4	10846	TORNILLO CON TAPÓN STSHW 1/4-20 X 5/8	2
5	10799	CODO DE ESPIGA 90, MANGUERA 3/8 X 1/4MPT	1
6	10714	ABRAZADERA, MANGUERA, SAE #4, ADJ. A 5/8"	2
7	65089	MANGUERA PARA AGUA 3/8" DI X 20" L	1
8	10982	AMARRE, CABLE, NAILON NEGRO 12"	1
9	11562	CODO DE ESPIGA 90, MANGUERA 3/8 X 1/8MPT	1
10	10864	TUERCA, PANEL HEXAGONAL DE ZINC 1/8-27 NPSM	1

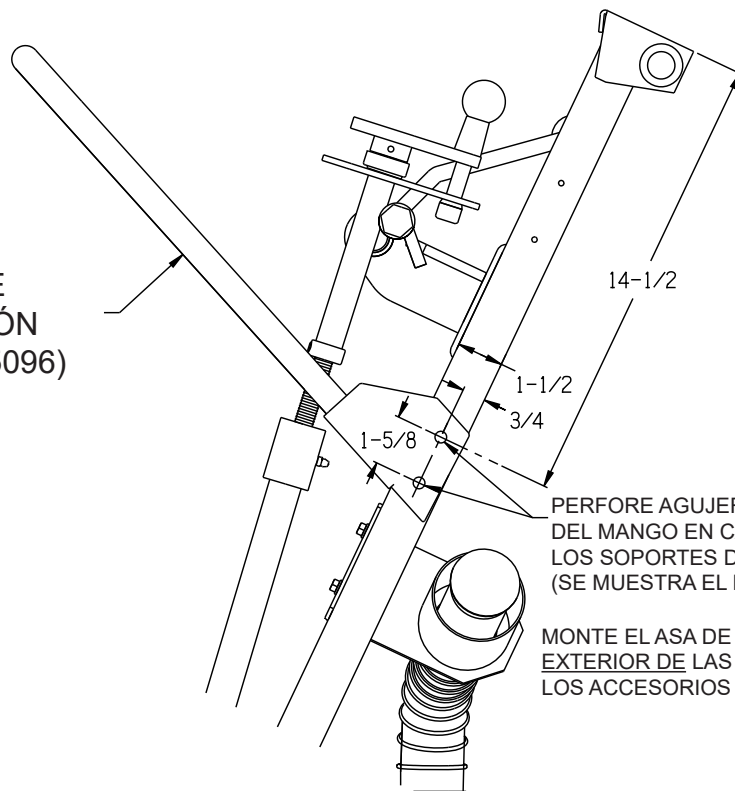
**ILUSTRACIÓN 14:
ENSAMBLE OPCIONAL DE ASA DE ELEVACIÓN
PIEZA N° 65096A**



ÍTEM #	PIEZA #	DESCRIPCIÓN	CANT.
1	65096	SOLO ASA PARA ELEVACIÓN	1
2	10029	TORNILLO CON TAPÓN 3/8-24 X 1-3/4	4
3	10025	ARANDELA PLANA DE ZINC SAE 3/8	8
4	10058	TUERCA, HEXAGONAL DE SEGURIDAD 3/8-24 CON PARCHÉ DE NYLON	4

INSTRUCCIONES PARA MONTAJE DE ASA DE ELEVACIÓN

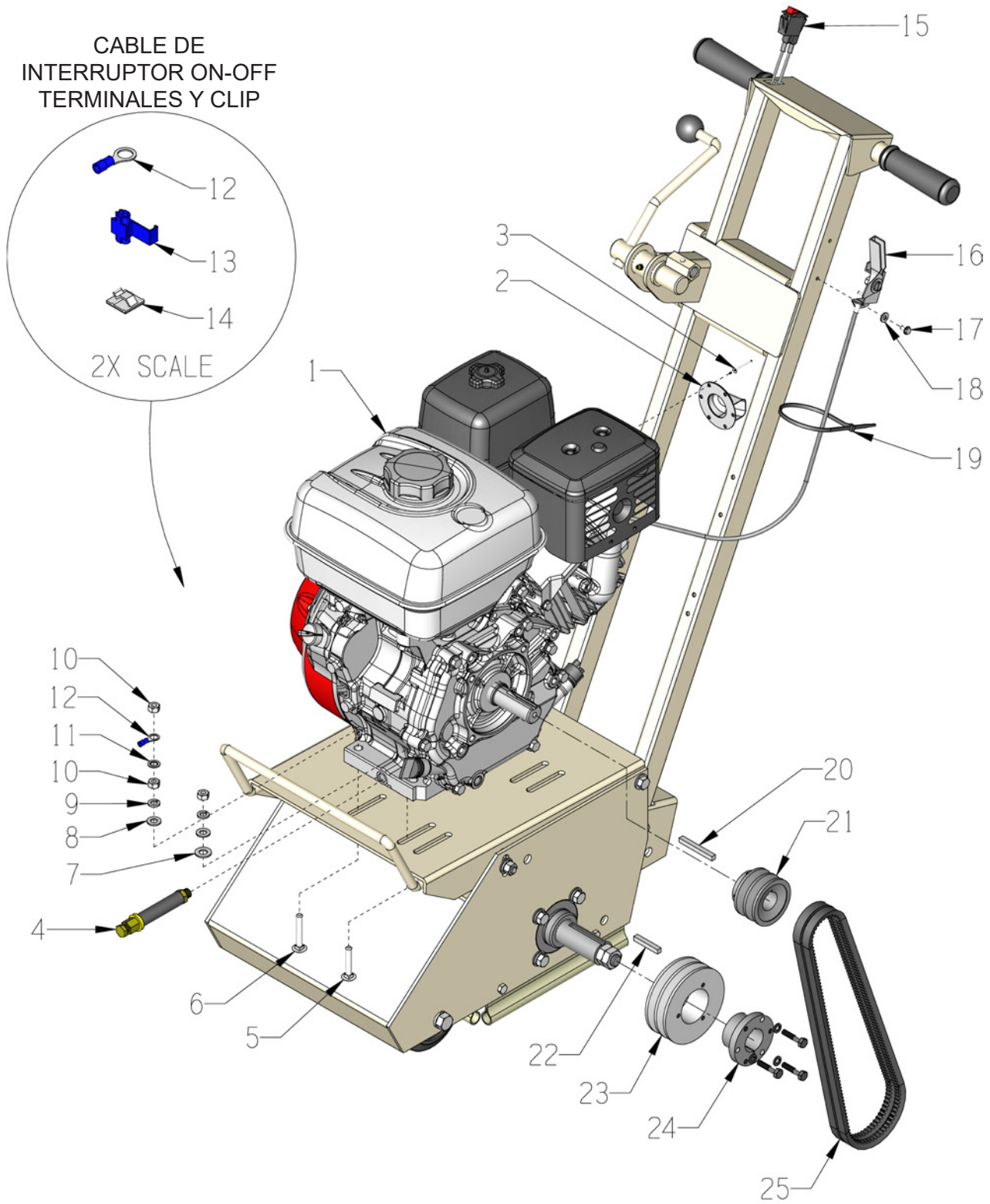
ASA DE ELEVACIÓN
(PIEZA # 65096)



PERFORE AGUJEROS DE 13/32" DE DIÁMETRO A TRAVÉS DEL MANGO EN CADA LADO PARA QUE COINCIDAN CON LOS SOPORTES DE MONTAJE. (SE MUESTRA EL LADO IZQUIERDO)

MONTE EL ASA DE ELEVACIÓN EN LA PARTE EXTERIOR DE LAS PATAS COMO SE MUESTRA, CON LOS ACCESORIOS SUMINISTRADOS EN EL MONTAJE.

ILUSTRACIÓN 15: MECANISMO DE MOTOR DE GASOLINA



LISTA DE PIEZAS

ILUSTRACIÓN 15: MECANISMO DE MOTOR A GASOLINA

ÍTEM #	PIEZA #	DESCRIPCIÓN	CANT.
1	15027	MOTOR, HONDA GX270UT2QC9	1
2	10625	TAPA DE SILENCIADOR, HONDA #18331-ZE3-811	1
3	10128	REMACHE CIEGO 1/8 X 0.250L X 0.262HD	2
4	40328	KIT DE DRENAJE DE ACEITE, 11/09/13 HP HONDA	1
5	10918	PERNO CABEZA DE HONGO 5/16-18 X 1-3/4	3
6	10056	PERNO CABEZA DE HONGO 5/16-18 X 2	1
7	10025	ARANDELA PLANA DE ZINC SAE 3/8	1
8	10213	ARANDELA PLANA DE ZINC SAE 5/16	4
9	10801	ARANDELA DE PRESIÓN DE ZINC 5/16	4
10	10054	TUERCA HEXAGONAL DE ZINC 5/16-18	5
11	10452	ARANDELA DE PRESIÓN, DIENTE INTERIOR DE 5/16"	1
12	10968	TERMINAL DE ANILLO 5/16 16-14GA. AISLADO	1
13	10970	CONECTOR DE EMPALME RÁPIDO 18-14 GA. (CONSULTE DIAGRAMA DE CABLEADO EN PÁGINA 27)	1
14	36042	CLIP ADHESIVO PARA CABLE 5/8" CUADRADO	2
15	15201A	INTERRUPTOR CON CABLES, BASCULANTE ROJO ON-OFF	1
16	40388	CABLE, ACELERADOR, TIPO PALANCA 24"	1
17	10877	TORNILLO CON TAPÓN STSHW 10-24 X 1/2	2
18	10831	ARANDELA DE PRESIÓN, DIENTE INTERIOR #10	2
19	10982	AMARRE, CABLE, NAILON NEGRO 12"	1
20	10307	CLAVIJA 1/4 CUADRADA X 2-1/4	1
21	10553	POLEA 2.5" DE X 2GR.A X 1" DIA.	1
22	40317	CLAVIJA 1/4 CUADRADA X 1-5/8	1
23	65045	POLEA 4.05" DE X 2GR.A X SH	1
24	10505	CASQUILLO, POLEA SH X 1-1/4" DIA.	1
25	81007	CORREA AX-33	2

ESTA PÁGINA SE DEJÓ EN BLANCO INTENCIONALMENTE

MODELO CPM-8G

DIAGRAMA DE CABLEADO PARA MOTOR HONDA

INTERRUPTOR OSCILANTE ON-OFF
 P/N 15201A
 (UBICADO EN LA PALANCA)

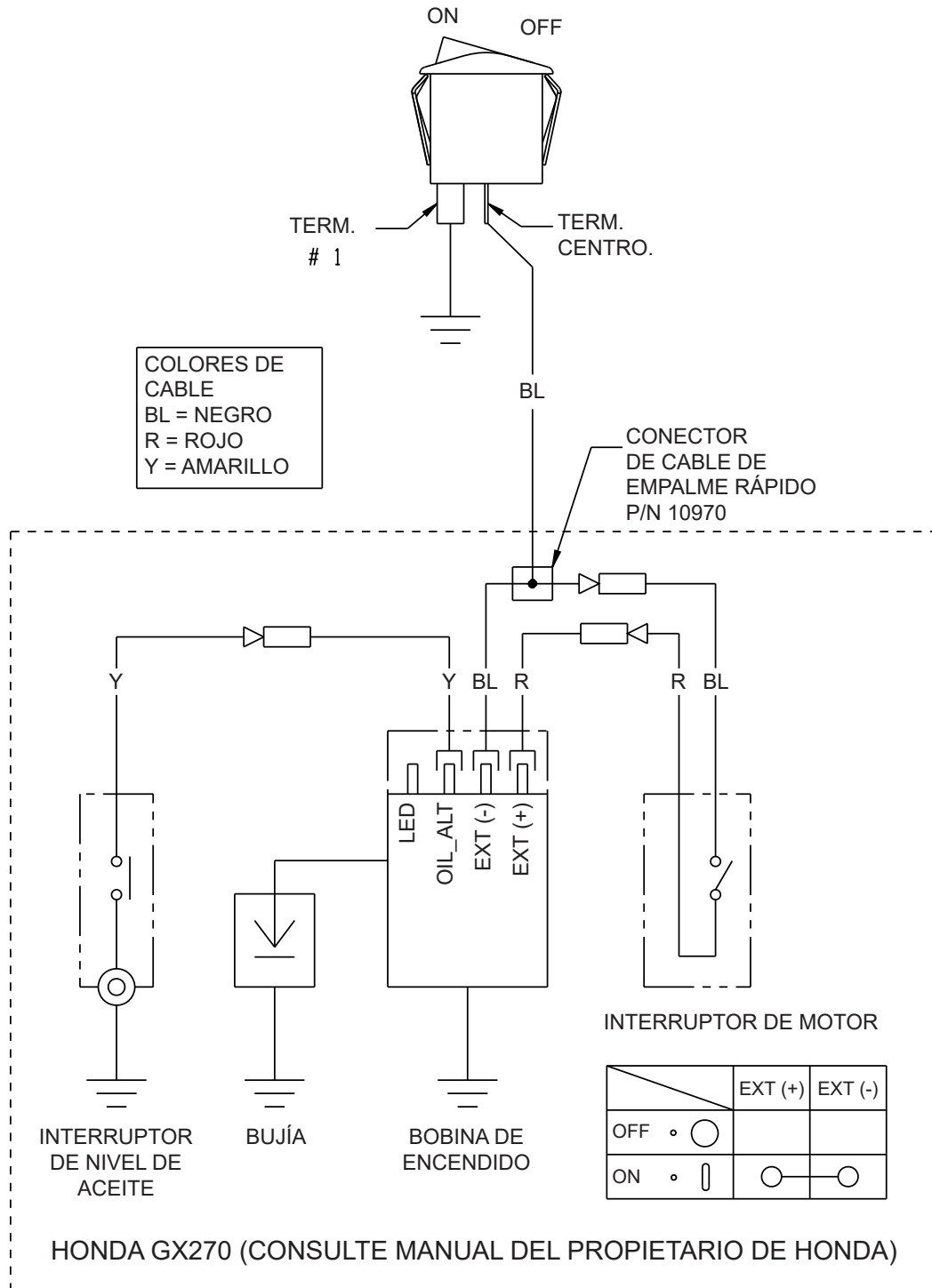
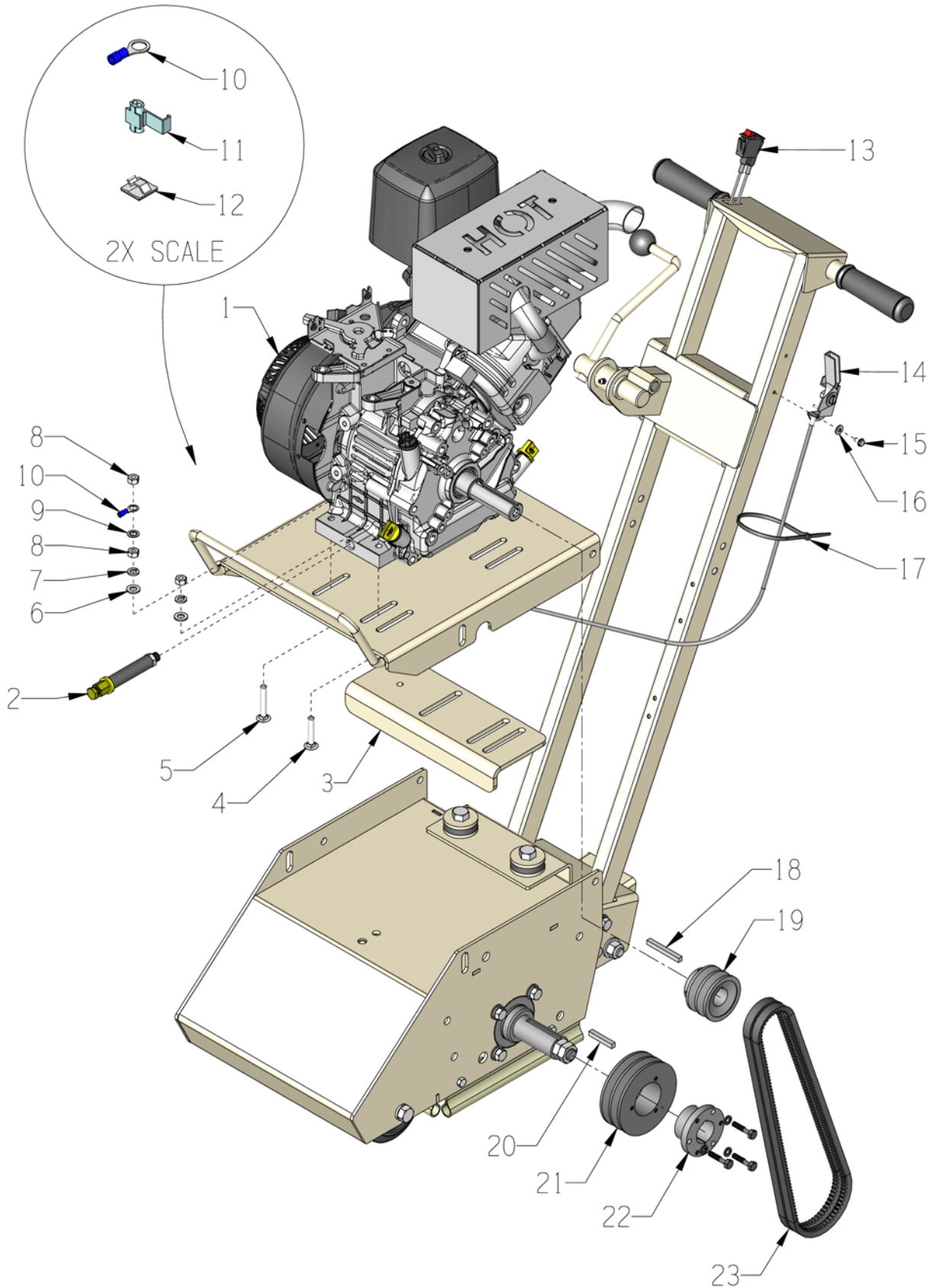


ILUSTRACIÓN 16: MECANISMO DE MOTOR DE PROPANO

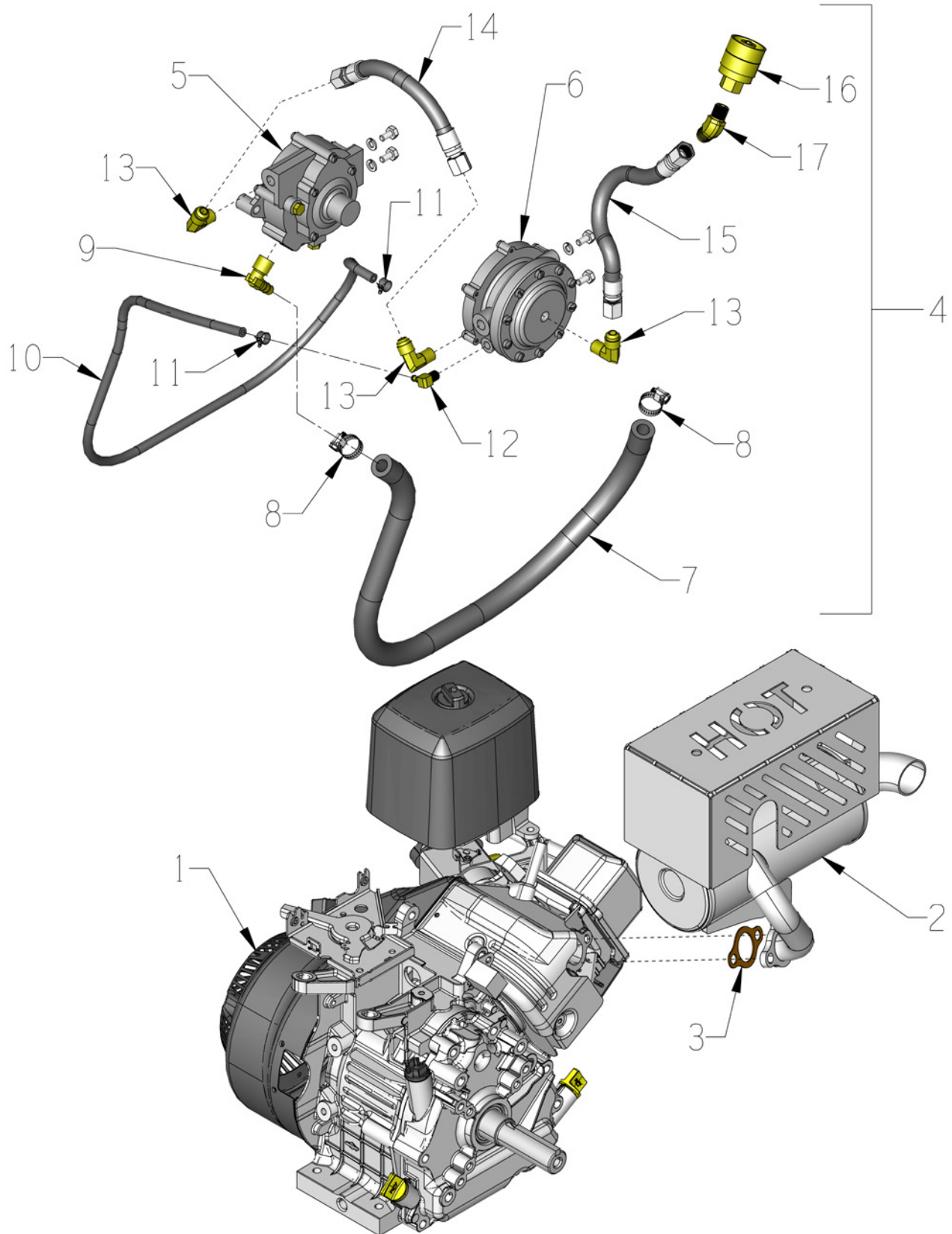


LISTA DE PIEZAS

ILUSTRACIÓN 16: MECANISMO DE MOTOR DE PROPANO

ÍTEM #	PIEZA #	DESCRIPCIÓN	CANT.
1	15095	MOTOR VANGUARD DE 305 CC CON ARRANQUE POR TIRO INCLUYE KIT DE CONVERSIÓN DE COMBUSTIBLE. VER ILUSTRACIÓN 17 PARA MÁS DETALLES.	1
2	100529	KIT DE DRENAJE DE ACEITE 1/4MIP X 4-1/4"	1
3	100484	PLACA DE REFUERZO DE MOTOR, CPM-8P	1
4	10918	PERNO CABEZA DE HONGO 5/16-18 X 1-3/4 ZINC	3
5	10056	PERNO CABEZA DE HONGO 5/16-18 X 2 ZINC	1
6	10213	ARANDELA PLANA DE ZINC SAE 5/16	4
7	10801	ARANDELA DE PRESIÓN DE ZINC 5/16	4
8	10054	TUERCA HEXAGONAL DE ZINC 5/16-18	5
9	10452	ARANDELA DE PRESIÓN, DIENTE INTERIOR DE 5/16"	1
10	10968	TERMINAL DE ANILLO 5/16 16-14GA. AISLADO	1
11	10970	CONECTOR DE EMPALME RÁPIDO 18-14 GA.	1
12	36042	CLIP ADHESIVO PARA CABLE 5/8" CUADRADO	2
13	15201A	INTERRUPTOR CON CABLES, BASCULANTE ROJO ON-OFF	1
14	3611	CABLE, ACELERADOR, TIPO PALANCA 54"	1
15	10877	TORNILLO CON TAPÓN STSHW 10-24 X 1/2	2
16	10831	ARANDELA DE PRESIÓN, DIENTE INTERIOR #10	2
17	10982	AMARRE, CABLE, NAILON NEGRO 12"	1
18	10307	CLAVIJA 1/4 CUADRADA X 2-1/4	1
19	10553	POLEA 2.5" DE X 2GR.A X 1" DIA.	1
20	40317	CLAVIJA 1/4 CUADRADA X 1-5/8	1
21	65045	POLEA 4.05" DE X 2GR.A X SH	1
22	10505	CASQUILLO, POLEA SH X 1-1/4" DIA.	1
23	10249	CORREA AX-31	2

ILUSTRACIÓN 17: MOTOR DE PROPANO Y KIT DE CONVERSIÓN DE COMBUSTIBLE

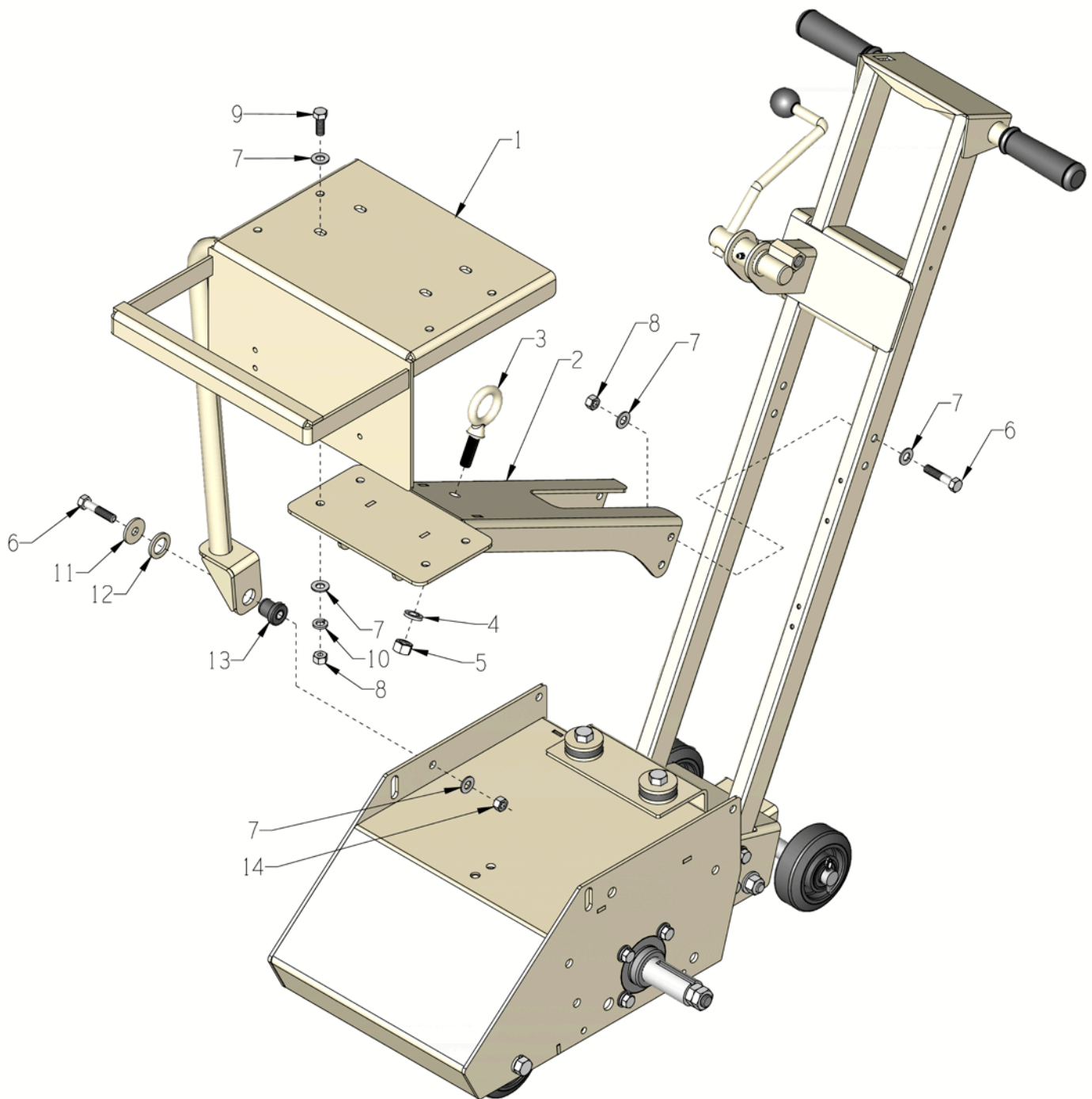


LISTA DE PIEZAS

ILUSTRACIÓN 17: MOTOR DE PROPANO Y KIT DE CONVERSIÓN DE COMBUSTIBLE

ÍTEM #	PIEZA #	DESCRIPCIÓN	CANT.
1	15095	MOTOR VANGUARD DE 305 CC CON ARRANQUE POR TIRO (INCLUYE TODOS LOS ÍTEMS LISTADOS ABAJO)	1
2	15095-1	SILENCIADOR CON CONVERTIDOR CATALÍTICO BRIGGS 305CC	1
3	15095-21	JUNTA DE ESCAPE, CPM-8P	1
4	15095-2	KIT, CONVERSIÓN DE COMBUSTIBLE 305CC	1
5	15095-5	REGULADOR, PROPANO	1
6	15095-6	BLOQUEO DE COMBUSTIBLE POR VACÍO, PROPANO	1
7	15095-7	MANGUERA DE COMBUSTIBLE PROPANO - LP 1/2 X 30"	1
8	15095-8	ABRAZADERA, MANGUERA DE LP	2
9	15095-9	CODO DE ESPIGA 90, MANGUERA 1/2" LP	1
10	15095-10	MANGUERA, VACÍO 3/16" DI X 36" L	1
11	15095-11	ABRAZADERA, MANGUERA DE VACÍO	2
12	15095-12	CODO DE ESPIGA 90, MANGUERA 3/16 X 1/8NPT	1
13	15095-13	CONEXIÓN DE BRONCE 90° 3/8JIC X 1/4NPT	3
14	15095-14	MANGUERA DE PROPANO - ALTA PRESIÓN 6"	1
15	15095-15	MANGUERA DE PROPANO - ALTA PRESIÓN 12"	1
16	15095-3	DESCONEXIÓN RÁPIDA 1-1/4 LH ACME	1
17	15095-4	CONEXIÓN DE BRONCE 45° 3/8JIC X 1/4NPT	1

ILUSTRACIÓN 18: MECANISMO DE PLATAFORMA DE TANQUE DE PROPANO



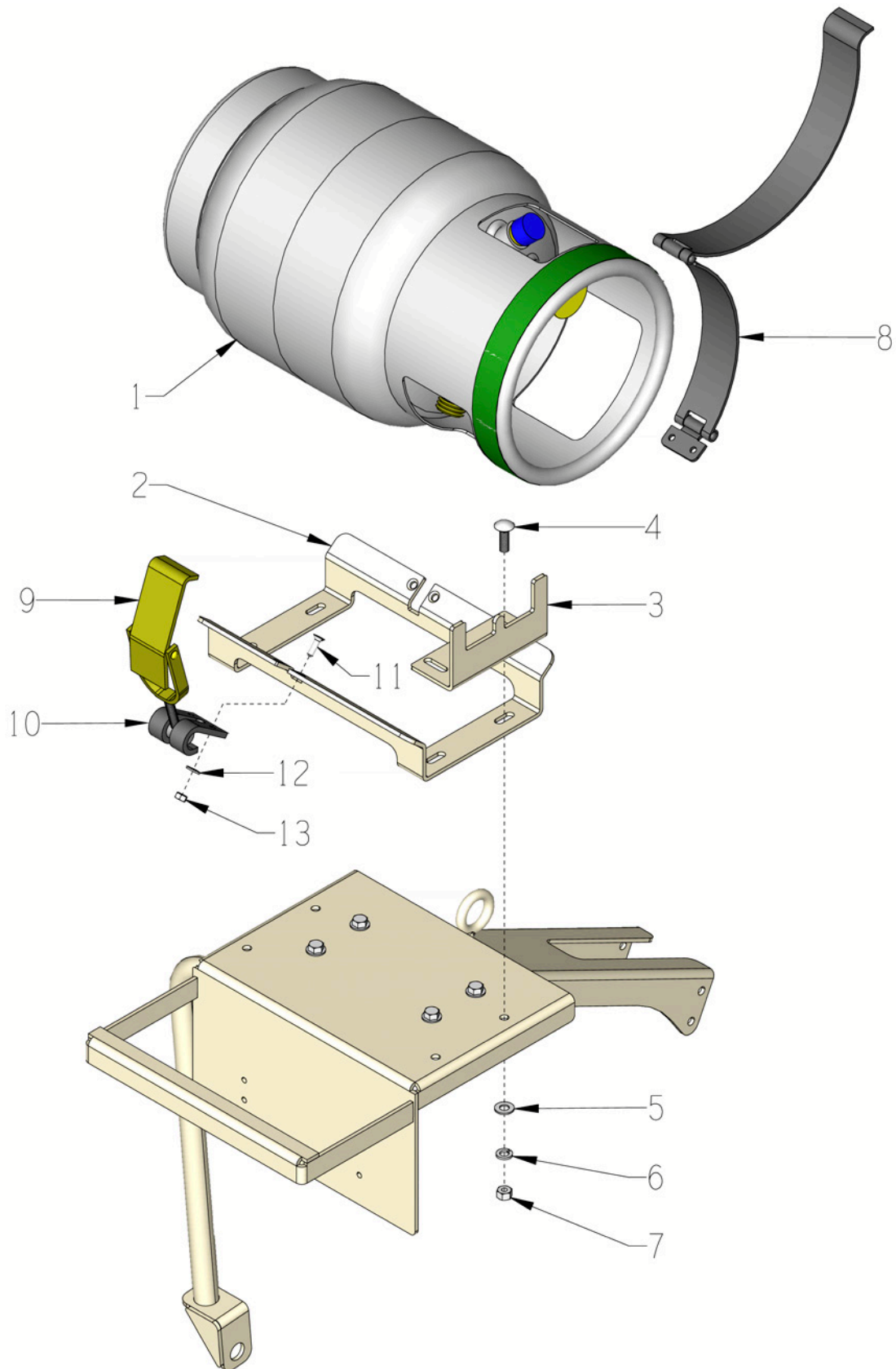
LISTA DE PIEZAS

ILUSTRACIÓN 18: MECANISMO DE PLATAFORMA DE TANQUE DE PROPANO

ÍTEM #	PIEZA #	DESCRIPCIÓN	CANT.
1	100420	PLATAFORMA DE PROPANO, CPM-8P	1
2	100419	SOPORTE DE PLATAFORMA DE PROPANO, CPM-8P	1
3	10837	ANILLA DE ANCLAJE 1/2-13 X 1-1/2	1
4	10312	ARANDELA PLANA DE ZINC SAE 1/2	1
5	10155	TUERCA, HEXAGONAL DE NAILON DE SEGURIDAD 1/2-13 ZINC	1
6	10029	TORNILLO CON TAPÓN DE ZINC 3/8-24 X 1-3/4	5
7	10025	ARANDELA PLANA DE ZINC SAE 3/8	17
8	10058	TUERCA HEXAGONAL DE SEGURIDAD 3/8-24 CON PARCHE DE NAILON	8
9	10021	TORNILLO CON TAPÓN DE ZINC 3/8-24 X 1	4
10	10811	ARANDELA DE PRESIÓN DE ZINC 3/8	4
11	72006	ARANDELA, 1-1/4OD X 13/32ID X 1/8 GROSOR	1
12	65119	ARANDELA 13/16 X 1-1/4 X 1/8	1
13	72007	SOPORTE, CENTRO UNIDO, CB-1120-1	1
14	10004	TUERCA, HEXAGONAL DE SEGURIDAD 3/8-24 ZINC	1

MODELO CPM-8P

ILUSTRACIÓN 19: MECANISMO DE TANQUES DE PROPANO

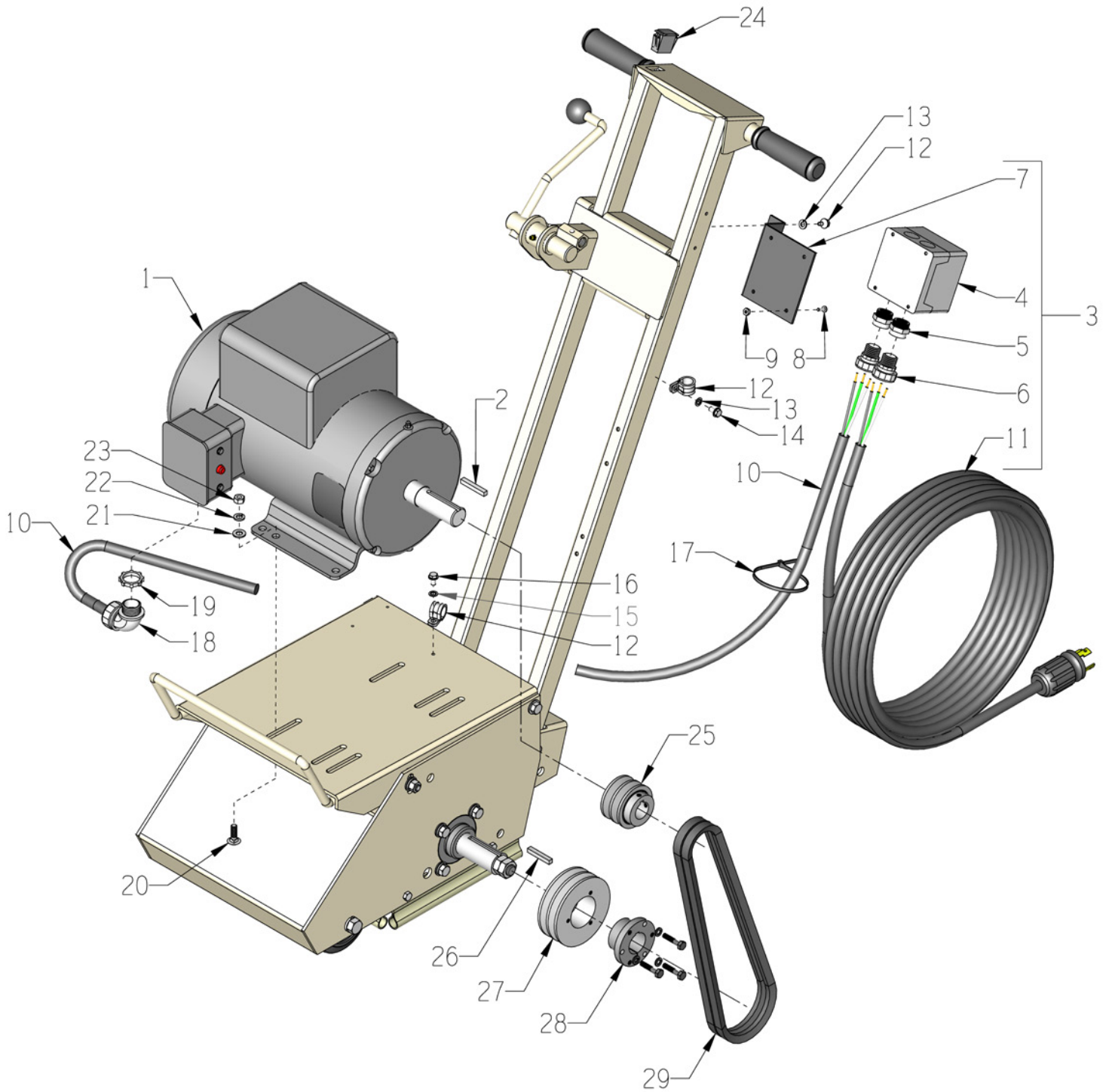


LISTA DE PIEZAS

ILUSTRACIÓN 19: MECANISMO DE TANQUE DE PROPANO

ÍTEM #	PIEZA #	DESCRIPCIÓN	CANT.
1	15099	TANQUE DE PROPANO 20LB. VAPOR	1
2	100399	SOPORTE PARA TANQUE DE PROPANO	1
3	101126	UBICACIÓN DE SOPORTE DEL TANQUE DE PROPANO	1
4	10320	PERNO CABEZA DE HONGO 3/8-16 X 1-1/4	4
5	10025	ARANDELA PLANA DE ZINC SAE 3/8	4
6	10811	ARANDELA DE PRESIÓN DE ZINC 3/8	4
7	10156	TUERCA, HEXAGONAL DE NAILON DE SEGURIDAD 3/8-16 ZINC	4
8	77061-2	CORREA PARA TANQUE DE PROPANO CON BISAGRA	1
9	77061-4	ABRAZADERA DE PALANCA PARA TANQUE DE PROPANO	1
10	77061-3	SOPORTE DE PINZA PARA TANQUE DE PROPANO	1
11	11661	TORNILLO DE CABEZA PLANA HD SLT 1/4-20 X 1	4
12	10602	ARANDELA PLANA DE ZINC SAE 1/4	4
13	10861	TUERCA, KEPS DE SEGURIDAD 1/4-20 ZINC	4

ILUSTRACIÓN 20: MECANISMO DE MOTOR MONOFÁSICO DE 5 HP



LISTA DE PIEZAS

ILUSTRACIÓN 20: MECANISMO DE MOTOR DE 5HP 1 FASE

ÍTEM #	PIEZA #	DESCRIPCIÓN	CANT.
1	81026	MOTOR, BALDOR 5HP-1 FASE 60HZ 3450RPM	1
		<u>PIEZAS DE REPUESTO:</u>	
	16121	CONDENSADOR, ARRANQUE, BALDOR EC1161C06	2
	16164	CONDENSADOR, MARCHA, BALDOR #OC3040F 18SP	1
	16540	BOTÓN DE REINICIO, BALDOR TPBRT25DB	1
2	-----	CLAVIJA 1/4 CUADRADA X 1-3/4 (INCLUIDA CON EL MOTOR)	1
3	100373	ENSAMBLE DE INTERRUPTOR, CON CABLES, CPM8-5 (INCLUYE LOS ÍTEMS 4 AL 11)	1
4	77043	INTERRUPTOR DE LEVA GIRATORIA ON/OFF.	1
		<u>PIEZAS DE REPUESTO:</u>	
	77043-2	MANIJA DE INTERRUPTOR CON CANDADO, LOVATO	1
	77043-4	ANILLO DE JUNTA, OPERADOR, LOVATO	1
5	77043-1	ADAPTADOR DE INTERRUPTOR, PG16 A 1/2"NPT	2
6	41130	PRENSAESTOPAS 1/2NPT X .550-.650"	2
7	77042	SOPORTE, INTERRUPTOR DE LEVA GIRATORIO	1
8	11663	TORNILLO, MÁQUINA DE ZINC 8-32 X 1/2 RHCD (UBICADO DENTRO DE LA CAJA DE INTERRUPTORES)	4
9	10462	TUERCA DE SEGURIDAD, KEPS 8-32 ZINC	4
10	65137	ARNÉS DE CABLES 10/3 X 60"LOA	1
11	101290	CABLE 10/3 C/ENCHUFE, 50 PIES 30A/250V	1
12	11565	ABRAZADERA, MAZO DE CABLES, 5/8" (SAE TAMAÑO 10)	2
13	10831	ARANDELA DE PRESIÓN, DIENTE INTERIOR #10	2
14	10877	TORNILLO CON TAPÓN STSHW 10-24 X 1/2	2
15	10038	ARANDELA DE PRESIÓN DE ZINC 1/4	2
16	10846	TORNILLO CON TAPÓN STSHW 1/4-20 X 5/8	2
17	10982	AMARRE, CABLE, NAILON NEGRO 12"	1
18	16539	PRENSAESTOPAS 90D X 3/4NPT .50-.625	1
19	10740	TUERCA DE SEGURIDAD PARA CONDUCTO 3-4 NP (UBICADO DENTRO DE LA CAJA DE CONEXIONES)	1
20	10819	PERNO CABEZA DE HONGO 5/16-18 X 1	4
21	10213	ARANDELA PLANA DE ZINC SAE 5/16	4
22	10801	ARANDELA DE PRESIÓN DE ZINC 5/16	4
23	10054	TUERCA HEXAGONAL DE ZINC 5/16-18	4
24	15204	TAPÓN DE PLÁSTICO A PRESIÓN PARAAGUJERO RECTANGULAR	1
25	10555	POLEA 2.5" DE X 2GR.A X 1-1/8" DIA.	1
26	40317	CLAVIJA 1/4 CUADRADA X 1-5/8	1
27	65045	POLEA 4.05" DE X 2GR.A X SH	1
28	10505	CASQUILLO, POLEA SH X 1-1/4" DIA.	1
29	10239	CORREA A-32	2

DIAGRAMA DE CABLEADO PARA INTERRUPTOR DE LEVA GIRATORIO

60HZ 1-FASE 230V

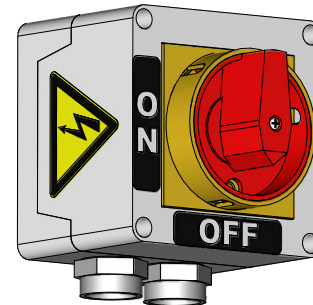
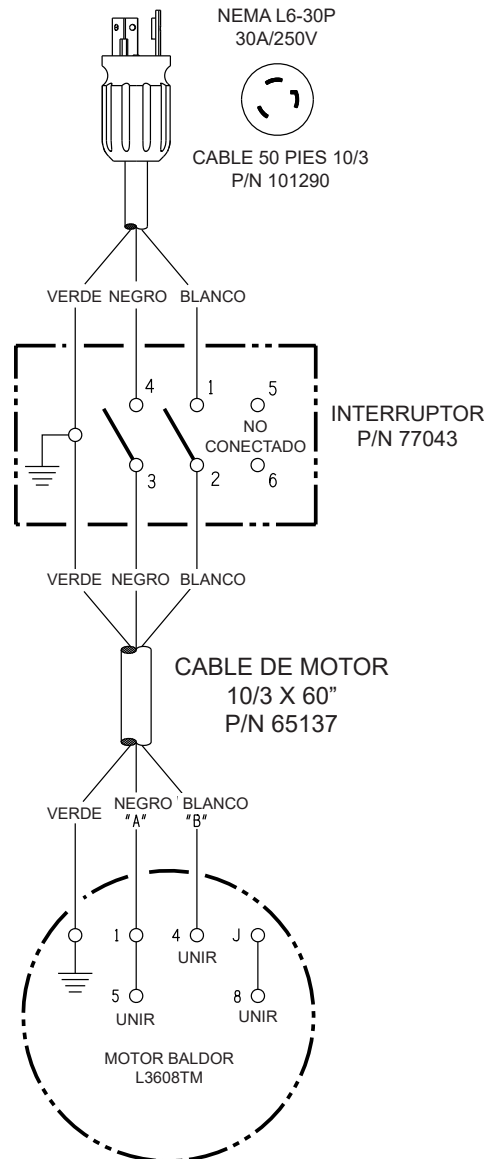
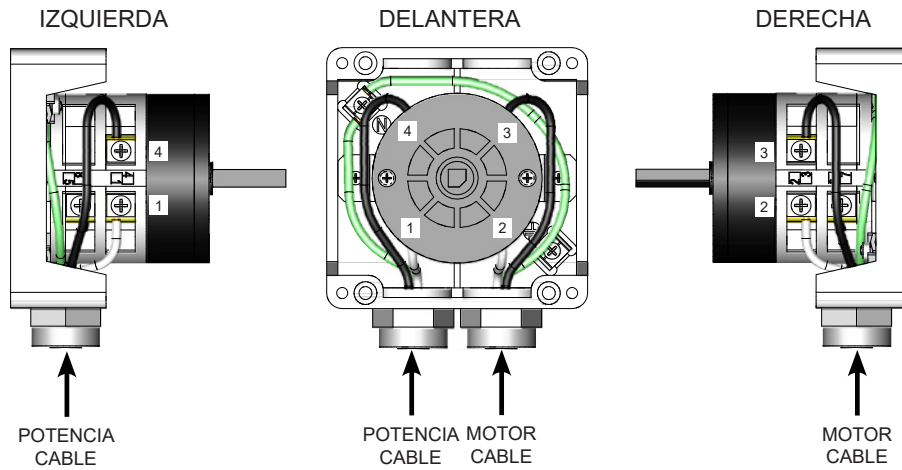
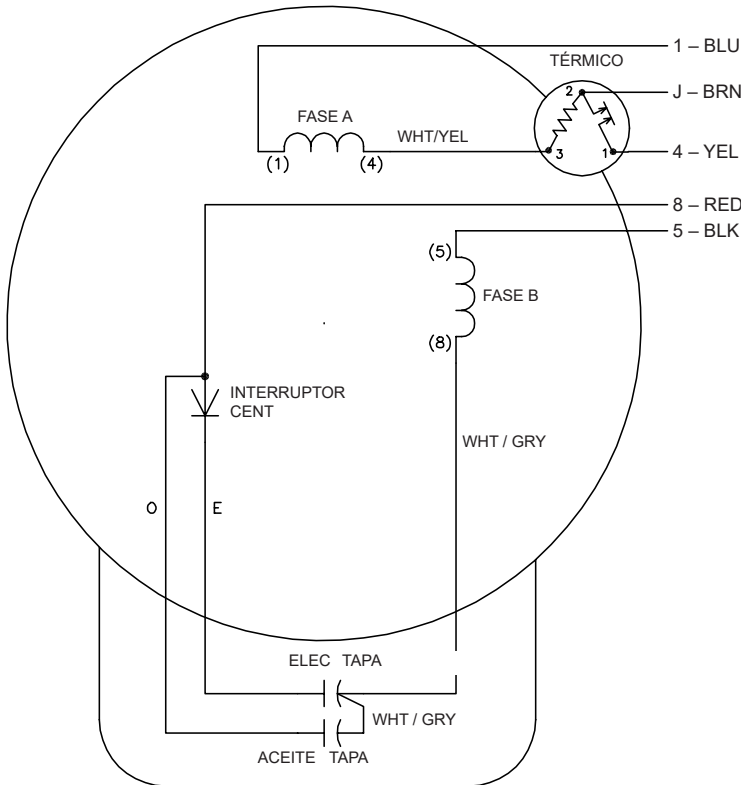


DIAGRAMA DE CABLEADO PARA MOTOR MONOFÁSICO DE 60 Hz

CAT. BALDOR NO. L3608TM
 5 H.P., 1 FASE, 60 HERTZ, 3450 RPM,
 230 VOLTIOS, 19.5 AMPERIOS A CARGA MÁXIMA

UTILICE LAS CONEXIONES PARA ROTACIÓN OPUESTA QUE SE MUESTRAN A CONTINUACIÓN.
 LA LÍNEA "A" ES EL CABLE NEGRO, LA LÍNEA "B" ES EL CABLE BLANCO.

CD0002A02



	LINE A	LINE B	UNIR
STD	1,8	4	J,5
OPP	1,5	4	J,8

NOTAS:

1. LA ROTACIÓN ESTÁNDAR ES EN SENTIDO ANTIHORARIO, CON EL EXTREMO OPUESTO A LA EXTENSIÓN DEL EJE.
2. LOS CONDENSADORES MÚLTIPLES SE CONECTAN EN PARALELO, A MENOS QUE SE ESPECIFIQUE LO CONTRARIO.
3. LOS COLORES DE LOS CABLES SON OPCIONALES. LOS CABLES SIEMPRE DEBEN ESTAR NUMERADOS COMO SE MUESTRA.

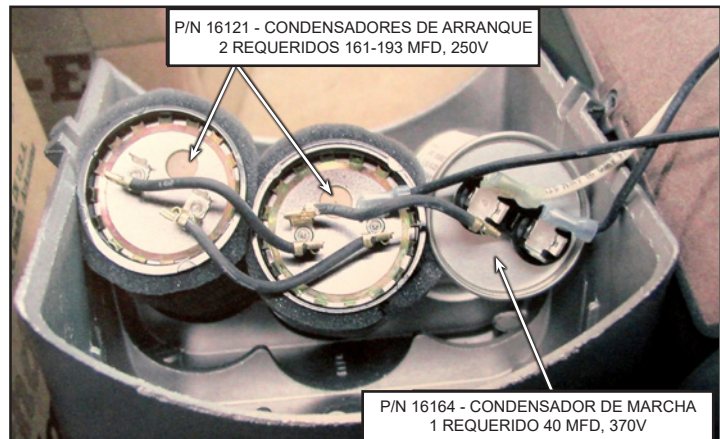
CD0002A02

REV. DESC: RETIRE EL DETALLE TÉRMICO DE 2 TERMINALES, CONSULTE CD0002A04		
REV. LTR: D	VERSIÓN: 01	TDR: 000000360649
Z0VZ000C	ARCHIVO: \AAA\00007\520	REVISADO: 17:11:40 15/04/2005
	MTL: -	POR: ENJOEPO

BALDOR ELECTRIC CO.,

TIPO LC, SV, REV, TÉRMICO, 5 CABLES

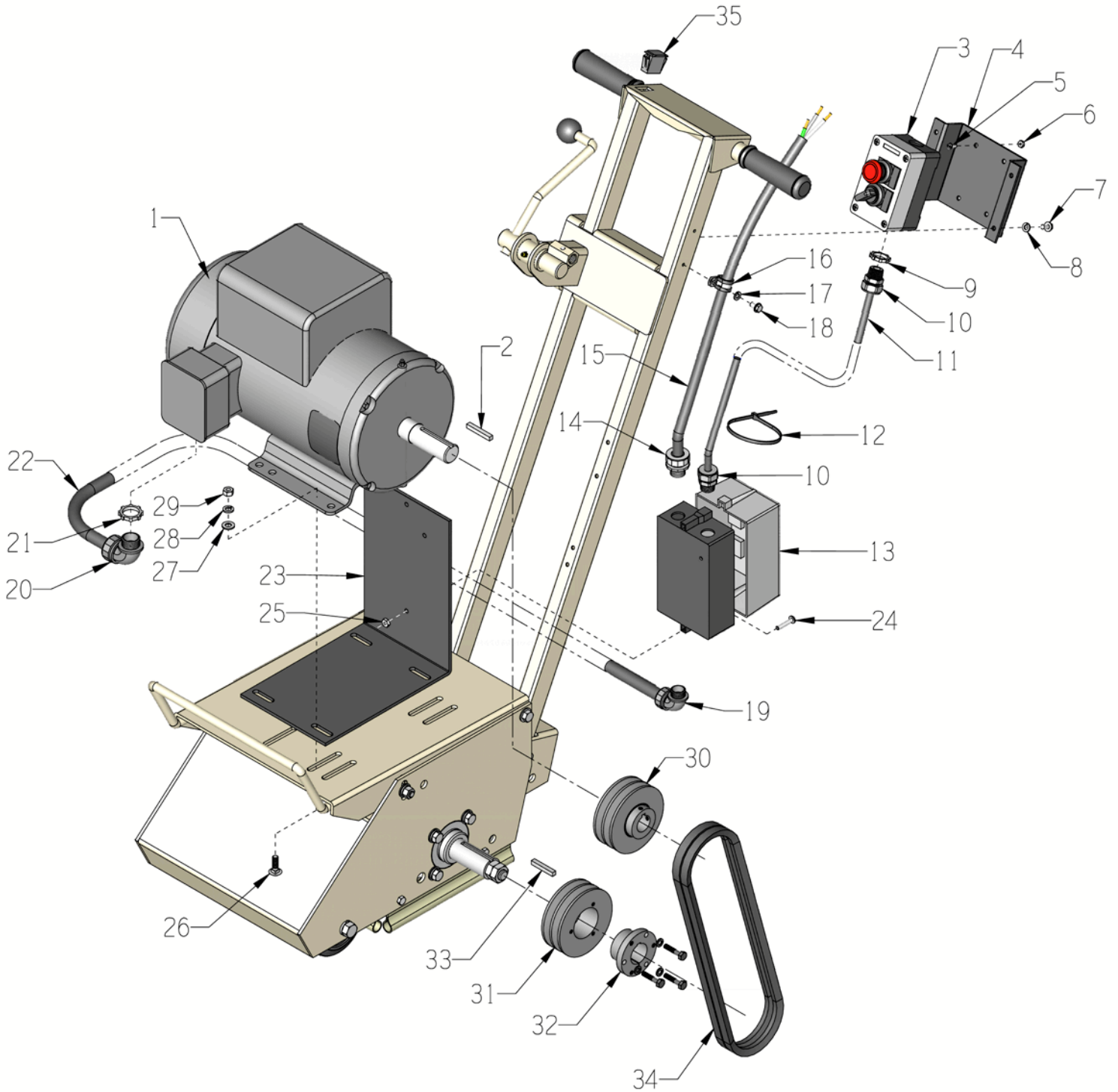
DETALLE DEL CABLEADO DEL CONDENSADOR



Desconecte la alimentación antes de retirar la cubierta y manipular los condensadores o tocar los cables.

69600 MODELO CPM-8E

ILUSTRACIÓN 21: MECANISMO DE MOTOR MONOFÁSICO DE 3 HP 50Hz

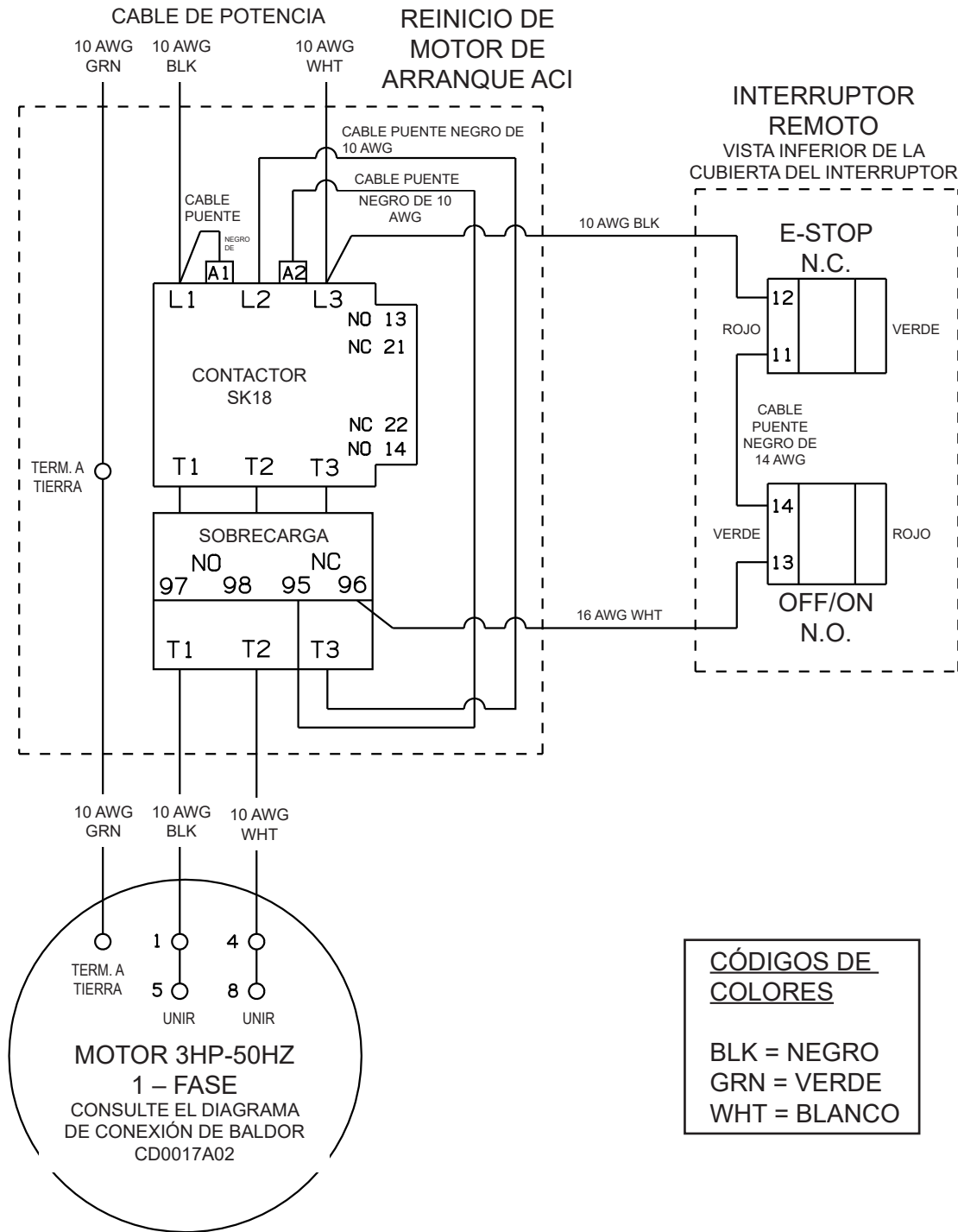


LISTA DE PIEZAS - ILUSTRACIÓN 21: MECANISMO DE MOTOR DE 3HP 1 FASE 50Hz

ÍTEM #	PIEZA #	DESCRIPCIÓN	CANT.
1	16059	MOTOR, BALDOR 3HP-1 FASE 50HZ 1425RPM	1
		<u>PIEZAS DE REPUESTO:</u>	
	16059-3	CONDENSADOR, ARRANQUE, BALDOR EC1540A06SP	1
	16059-2	CONDENSADOR, MARCHA, BALDOR OC3060C09SP	1
2	-----	CLAVIJA 1/4" CUADRADA X 1-3/4 (INCLUIDA CON MOTOR)	1
3	16660	CAJA DE CONEXIONES COMPLETA, ON/OFF/E-STOP (CONSULTE LA ILUSTRACIÓN 22 PARA PIEZAS DE REPUESTO)	1
4	65088	SUJETADOR, INTERRUPTOR REMOTO, CPM-8	1
5	11663	TORNILLO, MÁQUINA DE ZINC 8-32 X 1/2 RHCD	4
6	10462	TUERCA DE SEGURIDAD, KEPS 8-32 ZINC	4
7	10846	TORNILLO CON TAPÓN STSHW 1/4-20 X 1/2	4
8	10038	ARANDELA DE PRESIÓN DE ZINC 1/4	4
9	10790	TUERCA DE SEGURIDAD PARA CONDUCTO 1/2 NP (UBICADA DENTRO DE LA CAJA)	1
10	16190	PRENSAESTOPAS 1/2NPT X .250-.350"	2
11	65140	ARNÉS DE CABLES 16/2 X 48"LOA	1
12	10982	AMARRE, CABLE, NAILON NEGRO 12"	3
13	16604	ARRANCADOR, SOLO REINICIO ACI #128844 BOBINA 200/240V 11.3-16A O/L (CONSULTE LA ILUSTRACIÓN 23 PARA PIEZAS DE REPUESTO)	1
14	41053	PRENSAESTOPAS 1/2NPT X .625-.750"	1
15	101438	ARNÉS DE CABLES 12/3 300V X 50"LOA	1
16	11565	ABRAZADERA, MAZO DE CABLES, 5/8" (SAE TAMAÑO 10)	1
17	10831	ARANDELA DE PRESIÓN, DIENTE INTERIOR #10	1
18	10877	TORNILLO CON TAPÓN STSHW 10-24 X 1/2	1
19	11621	PRENSAESTOPAS 90D X 1/2NPT .625-.75	1
20	16539	PRENSAESTOPAS 90D X 3/4NPT .50-.625	1
21	10740	TUERCA DE SEGURIDAD PARA CONDUCTO 3/4 NP (UBICADA DENTRO DE LA CAJA)	1
22	101439	ARNÉS DE CABLES 12/3 300V X 34"LOA	1
23	65087	SOPORTE, ARRANCADOR, CPM-8/10 DS-18	1
24	11732	TORNILLO, MÁQUINA 10-32 X 1-3/4, RPH	2
	10384	TORNILLO, MÁQUINA 10-32 X 1 RHP	1
25	10832	TUERCA DE SEGURIDAD, KEPS 10-32 ZINC	3
26	10820	PERNO CABEZA DE HONGO 5/16-18 X 1-1/4	4
27	10213	ARANDELA PLANA DE ZINC SAE 5/16	4
28	10801	ARANDELA DE PRESIÓN DE ZINC 5/16	4
29	10054	TUERCA HEXAGONAL DE ZINC 5/16-18	4
30	65134	POLEA 4.0" DE X 2GR.A X 1-1/8" DIA.	1
31	65045	POLEA 4.05" DE X 2GR.A X SH	1
32	10505	CASQUILLO, POLEA SH X 1-1/4" DIA.	1
33	40317	CLAVIJA 1/4 CUADRADA X 1-5/8	1
34	81007	CORREA AX-33	2
35	15204	TAPÓN DE PLÁSTICO A PRESIÓN PARA AGUJERO RECTANGULAR	1

69600 MODELO CPM-8E

DIAGRAMA DE CABLEADO PARA ARRANCADOR E INTERRUPTOR REMOTO



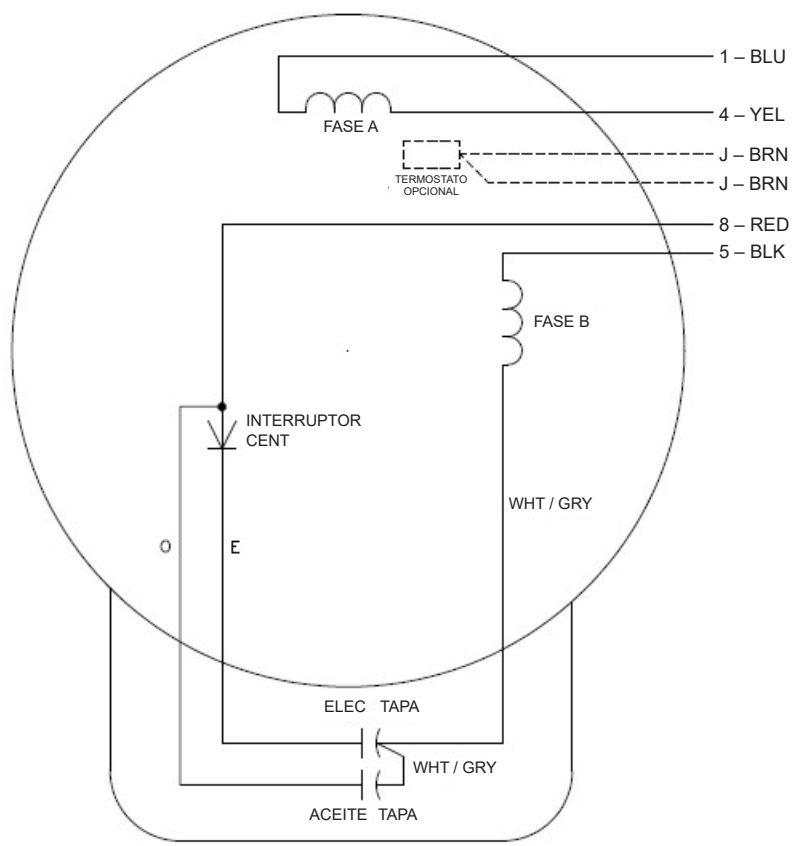
69600 MODELO CPM-8E

DIAGRAMA DE CABLEADO PARA MOTOR MONOFÁSICO DE 3 HP Y 50 Hz

CAT. BALDOR NO. L3609T-50
 3 H.P., 1 FASE, 50 HERTZ, 1440 RPM,
 220 VOLTIOS, 12.0 AMPERIOS A CARGA MÁXIMA

UTILICE LAS CONEXIONES PARA ROTACIÓN OPUESTA QUE SE MUESTRAN A CONTINUACIÓN.
 LA LÍNEA "A" ES EL CABLE NEGRO, LA LÍNEA "B" ES EL CABLE BLANCO.

CD0017A02



	LINE A	LINE B
STD	1,8	4,5
OPP	1,5	4,8

- NOTAS:
1. LA ROTACIÓN ESTÁNDAR ES EN SENTIDO ANTIHORARIO, CON EL EXTREMO OPUESTO A LA EXTENSIÓN DEL EJE.
 2. SE INCLUYE UN TERMOSTATO OPCIONAL CUANDO SE ESPECIFIQUE.
 3. LOS CONDENSADORES MÚLTIPLES SE CONECTAN EN PARALELO, A MENOS QUE SE ESPECIFIQUE LO CONTRARIO.
 4. LOS COLORES DE LOS CABLES SON OPCIONALES. LOS CABLES SIEMPRE DEBEN ESTAR NUMERADOS COMO SE MUESTRA.

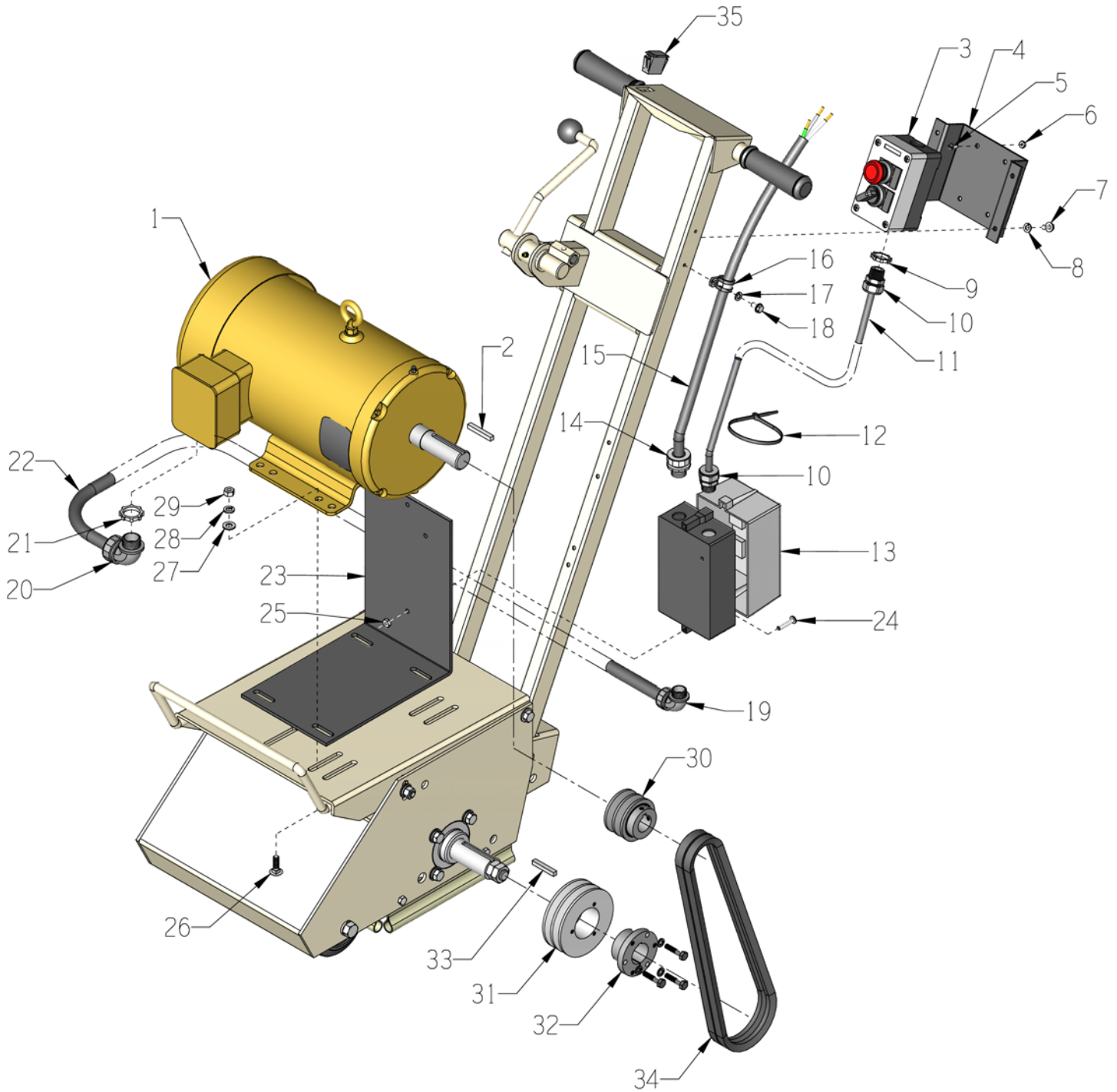
REV. DESC: REVISE PARA MOSTRAR COLORES OPCIONALES			
REV. LTR: B	POR: JLP	REVISADO: 09/04/99 11:30	TDR: 0178636
CD0017A02		ARCHIVO: AAA00007514	MDL: -
		MTL: -	

BALDOR ELECTRIC CO.,

TIPO LC, SV, REV, 4 CABLES

CD0017A02

ILUSTRACIÓN 22: MECANISMO DE MOTOR TRIFÁSICO DE 5 HP

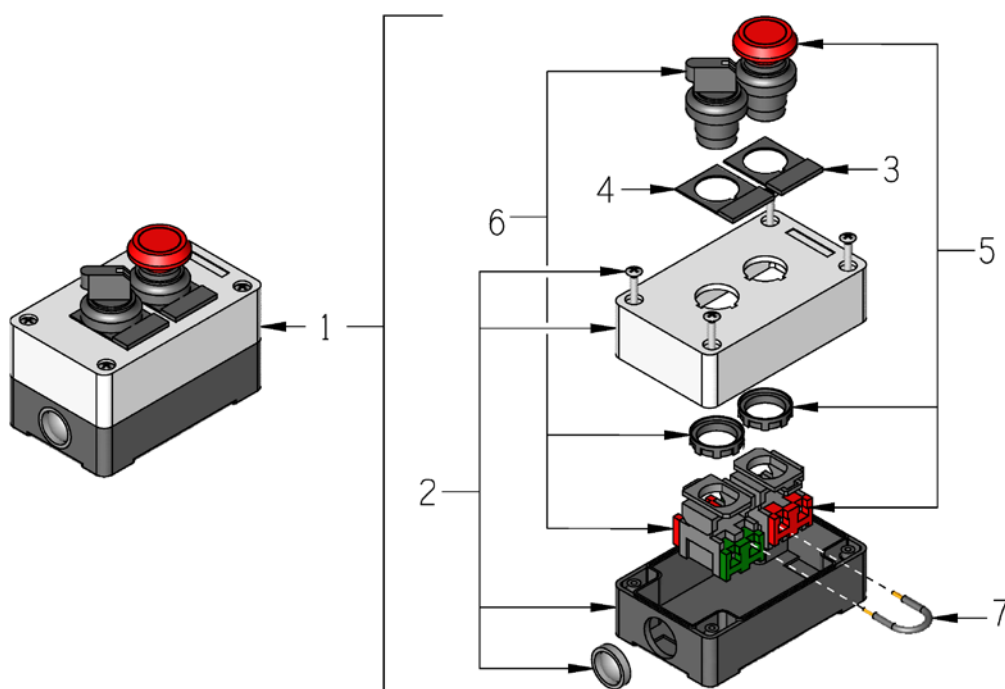


LISTA DE PIEZAS - ILUSTRACIÓN 22: MECANISMO DE MOTOR DE 5HP 3 FASES			
ÍTEM #	PIEZA #	DESCRIPCIÓN	CANT.
1	81022	MOTOR, BALDOR 5HP-3PH-60HZ-230/460V	1
	16020	MOTOR, BALDOR 5HP-3PH-50HZ-230/400V	1
2	-----	CLAVIJA 1/4" CUADRADA X 1-3/4 (INCLUIDA CON MOTOR)	1
3	16660	CAJA DE CONEXIONES COMPLETA, ON/OFF/E-STOP (CONSULTE LA ILUSTRACIÓN 22 PARA PIEZAS DE REPUESTO)	1
4	65088	SUJETADOR, INTERRUPTOR REMOTO, CPM-8	1
5	11663	TORNILLO, MÁQUINA DE ZINC 8-32 X 1/2 RHCD	4
6	10462	TUERCA DE SEGURIDAD, KEPS 8-32 ZINC	4
7	10846	TORNILLO CON TAPÓN STSHW 1/4-20 X 1/2	4
8	10038	ARANDELA DE PRESIÓN DE ZINC 1/4	4
9	10790	TUERCA DE SEGURIDAD PARA CONDUCTO 1/2 NP (UBICADA DENTRO DE LA CAJA)	1
10	16190	PRENSAESTOPAS 1/2NPT X .250-.350"	2
11	65140	ARNÉS DE CABLES 16/2 X 48"LOA	1
12	10982	AMARRE, CABLE, NAILON NEGRO 12"	3
13		ARRANCADOR, SOLO REINICIO ACI (CONSULTE LA ILUSTRACIÓN 23 PARA PIEZAS DE REPUESTO)	
	16604	ARRANCADOR ACI #128844 200/240V BOBINA 11.3-16A O/L	1
	16458	ARRANCADOR ACI #128846 440/480V BOBINA 5.5-7.5A O/L	1
	16459	ARRANCADOR ACI #128849 440/480V BOBINA 7.2-10.0A O/L	1
14	41053	PRENSAESTOPAS 1/2NPT X .625-.750"	1
15	65105	ARNÉS DE CABLES 10/4 X 50"LOA	1
16	11565	ABRAZADERA, MAZO DE CABLES, 5/8" (SAE TAMAÑO 10)	1
17	10831	ARANDELA DE PRESIÓN, DIENTE INTERIOR #10	1
18	10877	TORNILLO CON TAPÓN STSHW 10-24 X 1/2	1
19	11621	PRENSAESTOPAS 90D X 1/2NPT .625-.75	1
20	16539	PRENSAESTOPAS 90D X 3/4NPT .50-.625	1
21	10740	TUERCA DE SEGURIDAD PARA CONDUCTO 3/4 NP (UBICADA DENTRO DE LA CAJA)	1
22	65108	ARNÉS DE CABLES 10/4 X 34"LOA	1
23	65087	SOPORTE, ARRANCADOR, CPM-8/10 DS-18	1
24	11732	TORNILLO, MÁQUINA 10-32 X 1-3/4, RPH	2
	10384	TORNILLO, MÁQUINA 10-32 X 1 RHP	1
25	10832	TUERCA DE SEGURIDAD, KEPS 10-32 ZINC	3
26	10820	PERNO CABEZA DE HONGO 5/16-18 X 1-1/4	4
27	10213	ARANDELA PLANA DE ZINC SAE 5/16	4
28	10801	ARANDELA DE PRESIÓN DE ZINC 5/16	4
29	10054	TUERCA HEXAGONAL DE ZINC 5/16-18	4
30	10555	POLEA 2.5" DE X 2GR.A X 1-1/8" DIA. (MOTOR 60Hz)	1
	10526	POLEA 3.0" DE X 2GR.A X 1-1/8" DIA. (MOTOR 50Hz)	1
31	65045	POLEA 4.05" DE X 2GR.A X SH	1
32	10505	CASQUILLO, POLEA SH X 1-1/4" DIA.	1
33	40317	CLAVIJA 1/4 CUADRADA X 1-5/8	1
34	10239	CORREA A-32	2
35	15204	TAPÓN DE PLÁSTICO A PRESIÓN PARA AGUJERO RECTANGULAR	1

ILUSTRACIÓN 23: ENSAMBLE DE INTERRUPTOR

P/N 16660

PIEZAS DE REPUESTO



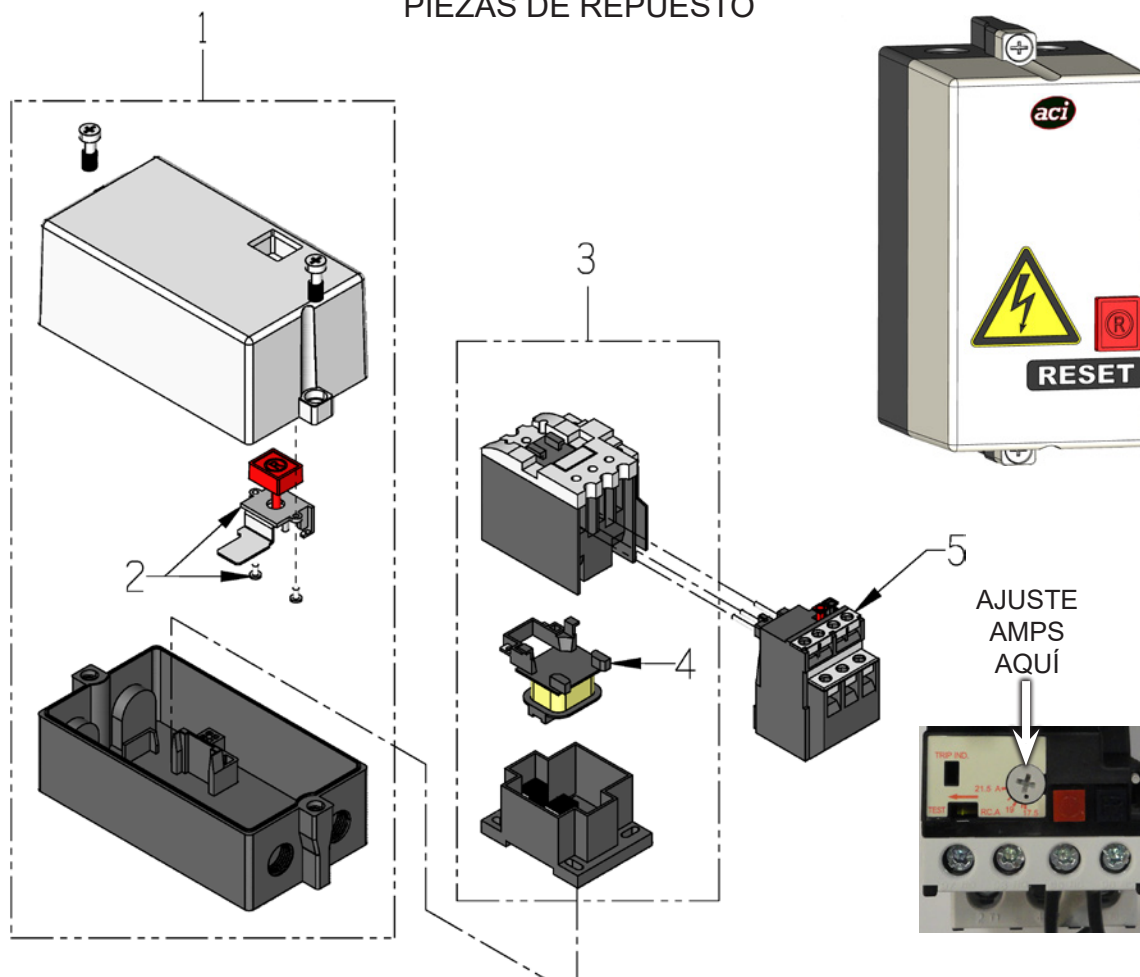
ÍTEM #	PIEZA #	DESCRIPCIÓN	CANT.
1	16660	CAJA DE CONEXIONES COMPLETA, ON/OFF/E-STOP (INCLUYE ÍTEMS 2 AL 7)	1
2	16661	CAJA, 2 AGUJEROS ACI PBE2	1
3	16662	PLACA DE LEYENDA, PARADA DE EMERGENCIA	1
4	16663	PLACA DE LEYENDA, OFF/ON	1
5	16664	BOTÓN DE HONGO, ROJO, 1NO+1NC CONT. (INCLUYE BLOQUE DE CONTACTO)	1
6	16665	INTERRUPTOR SELECTOR TIPO PERILLA, NEGRO (INCLUYE BLOQUE DE CONTACTO)	1
7	16666	CABLE, PUENTE NEGRO 14 AWG X 3"	1

69600, 79400 Y 79400-50 MODELO CPM-8E

ILUSTRACIÓN 24:
ADVANCE CONTROLS, INC. (aci) MARCA
ENSAMBLE DE REINICIO DE MOTOR DE ARRANQUE

P/N 16604, 16458 Y 16459

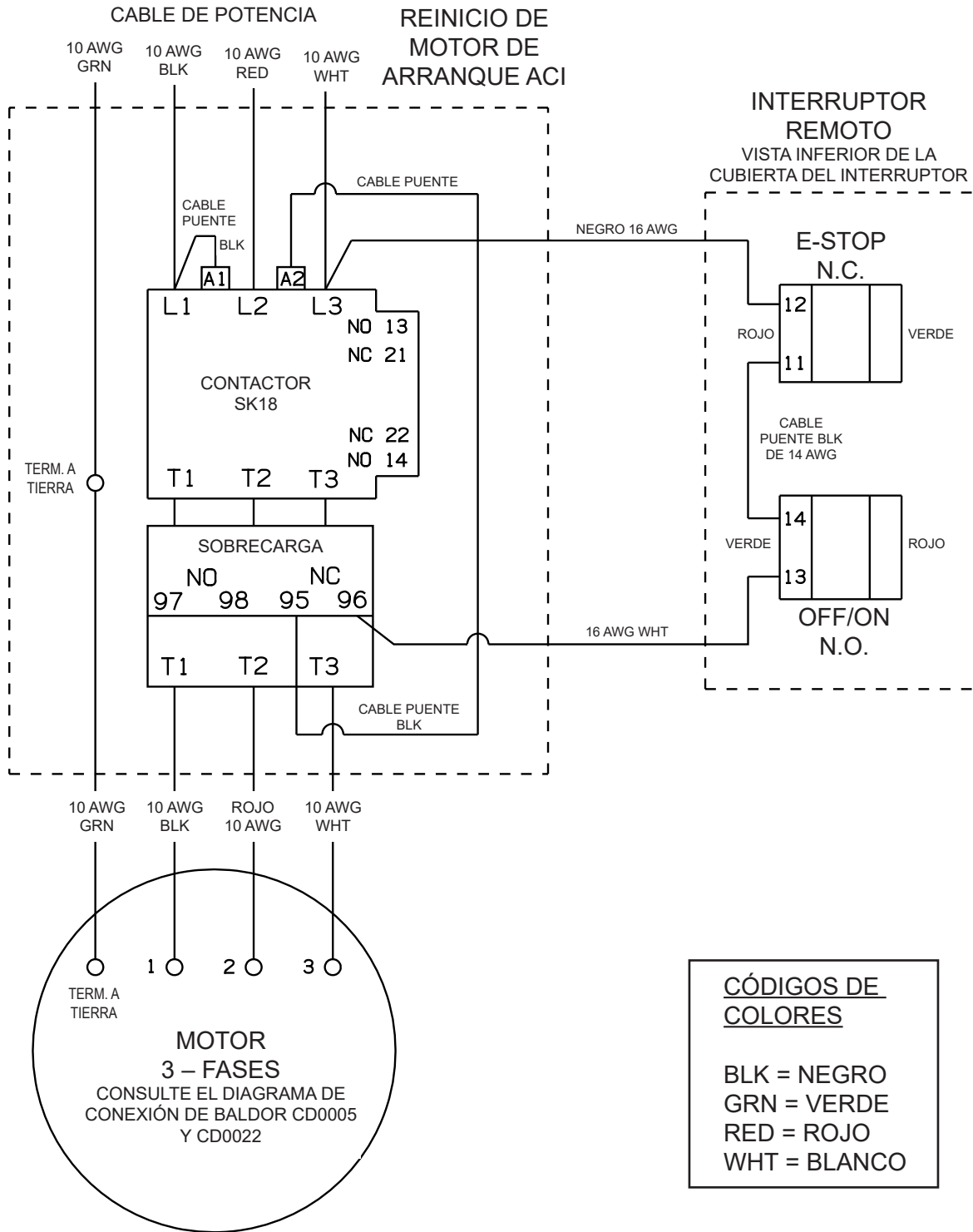
PIEZAS DE REPUESTO



ÍTEM #	PIEZA #	DESCRIPCIÓN	CANT.
1	16653	SOLO CAJA DE MOTOR DE ARRANQUE, REINICIO (INCLUYE ÍTEM 2)	1
2	16655	ENSAMBLE DE BOTÓN PULSADOR DE REINICIO/PARADA, ROJO	1
3	16617 16618	CONTACTOR CON BOBINA (INCLUYE ÍTEM 4): CONT. DE MOTOR DE ARRANQUE/BOBINA ACI SK18.310-230 (230V) CONT. DE MOTOR DE ARRANQUE/BOBINA ACI SK18.310-460 (460V)	1
4	16622 16623	SOLO BOBINA DE ARRANQUE DE CA: BOBINA AC 200/240V-60HZ (230V) BOBINA AC 440/480V-60HZ (460V)	1
5	16635 16632 16633	RELÉ DE SOBRECARGA DEL ARRANQUE: RELÉ O/L 10.3-16.0 AMP (220/230V - AJUSTE @13AMPS) RELÉ O/L 5.5-7.5 AMP (460V - AJUSTE @7AMPS) RELÉ O/L 7.2-10.0 AMP (50Hz - 380V)	1

79400 Y 79400-50 MODELO CPM-8E

DIAGRAMA DE CABLEADO PARA ARRANCADOR E INTERRUPTOR REMOTO

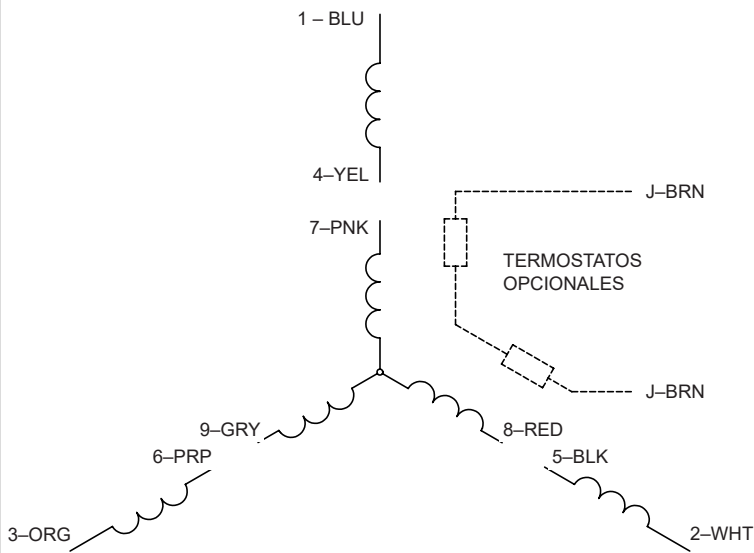


79400 MODELO CPM-8E

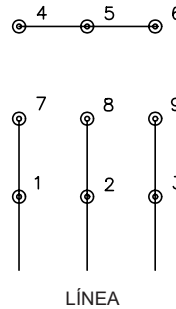
DIAGRAMA DE CABLEADO PARA MOTOR TRIFÁSICO DE 60 Hz

CAT. BALDOR NO. EM3613T
 5 H.P., 3 FASES, 60 HERTZ,
 230/460 VOLTS, 11.6/5.8 AMPERIOS A CARGA MÁXIMA

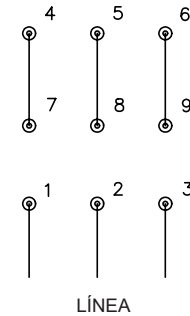
CD0005



BAJO VOLTAJE
(2Y)



ALTO VOLTAJE
(1Y)



NOTAS:

1. INTERCAMBIE DOS CABLES CUALESQUIERA PARA INVERTIR LA ROTACIÓN.
2. SE PROPORCIONAN TERMOSTATOS OPCIONALES CUANDO SE ESPECIFICAN.
3. EL NÚMERO REAL DE CIRCUITOS INTERNOS EN PARALELO PUEDE SER UN MÚLTIPLO DE LOS MOSTRADOS ANTERIORMENTE.
4. LOS COLORES DE LOS CABLES SON OPCIONALES. LOS CABLES SIEMPRE DEBEN ESTAR NUMERADOS COMO SE MUESTRA.

REV. DESC: REVISE PARA MOSTRAR COLORES OPCIONALES

REV. LTR: E POR: JLP REVISADO: 19/01/99 10:15 TDR: 0171435

9000CD ARCHIVO: AAA00005140 MDL: -
 MTL: -

BALDOR ELECTRIC CO.,

3PH, DV, 9 CABLES

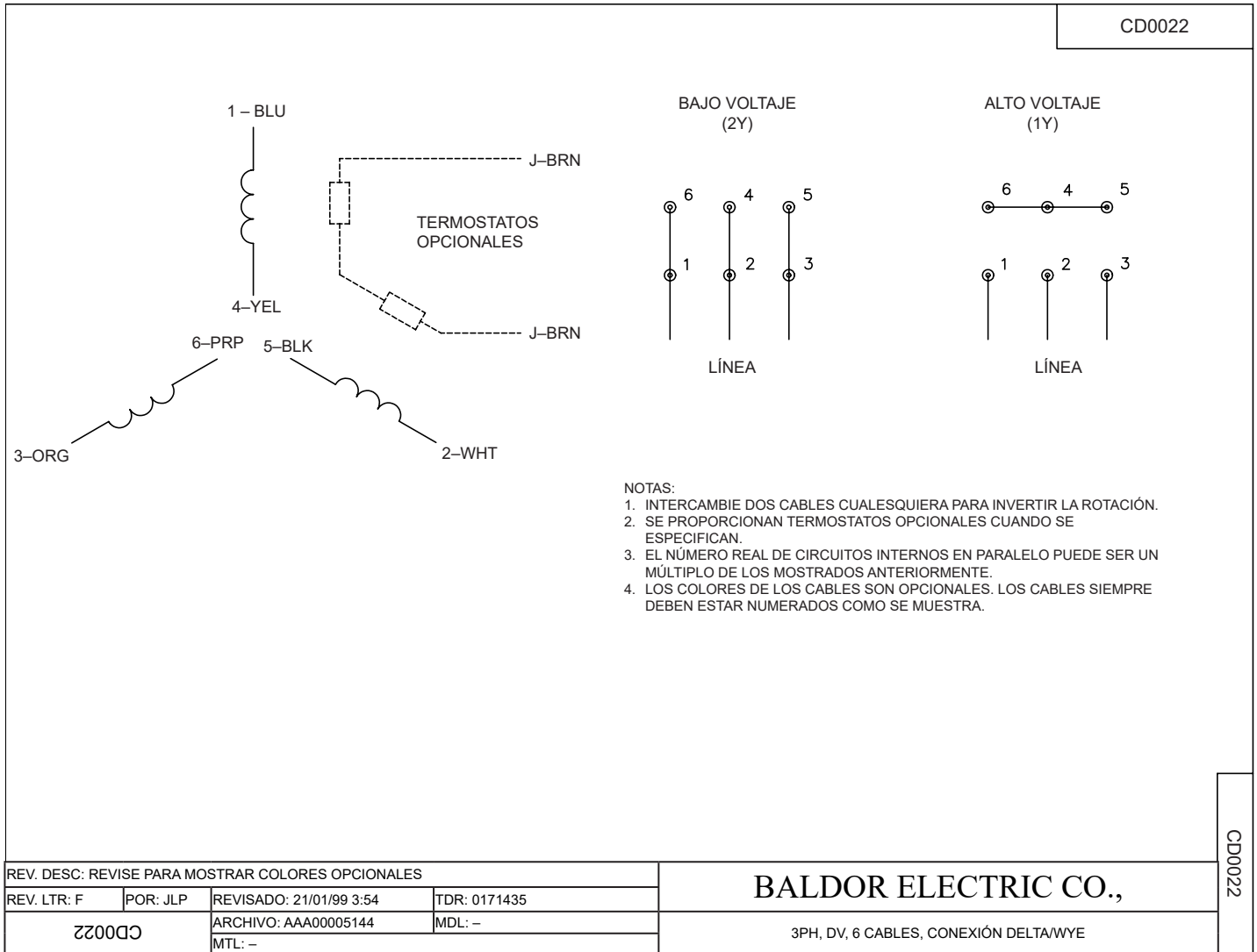
CD0005

79400-50 MODELO CPM-8E

DIAGRAMA DE CABLEADO PARA MOTOR TRIFÁSICO DE 50 Hz

CAT. BALDOR NO. EM3613T-57
 5 H.P., 3 FASES, 50 HERTZ,
 230/400 VOLTIOS, 11.2/6.4 AMPERIOS A CARGA MÁXIMA

CD0022



ESTA PÁGINA SE DEJÓ EN BLANCO INTENCIONALMENTE

HOJA DE CALCOMANÍAS

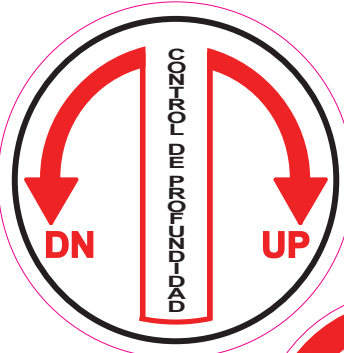
P/N 92204 Rev.H CPM-4/8/10 & CPL-8 14 x17



ADVERTENCIA: CANCER Y DAÑO REPRODUCTIVO.
PARA MÁS INFORMACIÓN, VISITE: WWW.P66WARNINGS.CA.GOV

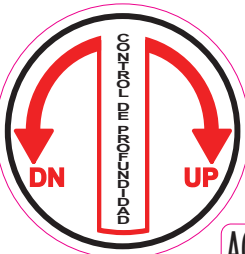
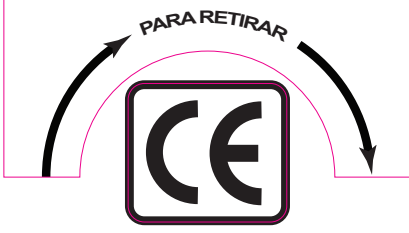
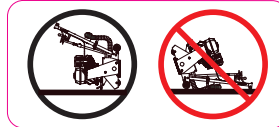
ADVERTENCIA
NO HAY ACEITE EN ESTA MÁQUINA

NO UTILICE HERRAMIENTAS DE IMPACTO PARA APRETAR
ROSCAS A LA IZQUIERDA



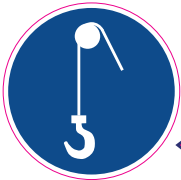
supera 85dBA

INSPECCIONAR EL ACEITE DIARIAMENTE



PRECAUCIÓN
REQUISITOS DE CAPACIDAD DEL GENERADOR
CLASIFICAR GENERADOR A VECES LA POTENCIA NOMINAL DEL MOTOR

PARA CUMPLIR CON LA NORMATIVA OSHA SOBRE SILICE, UTILICE LA ASPIRADOR EDCO



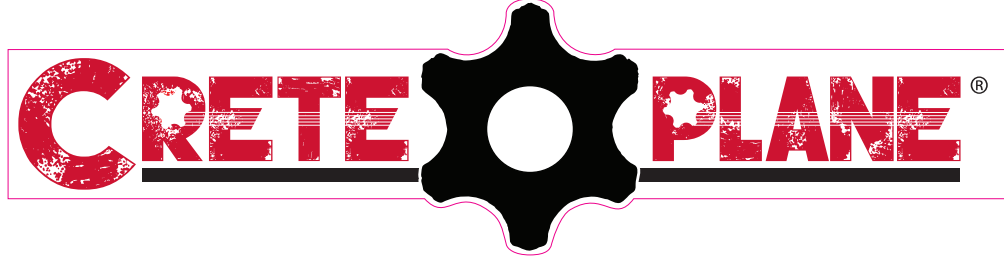
ACCESO AL EJE DE CORTE



LUBRICAR LOS COJINETES
DIARIAMENTE

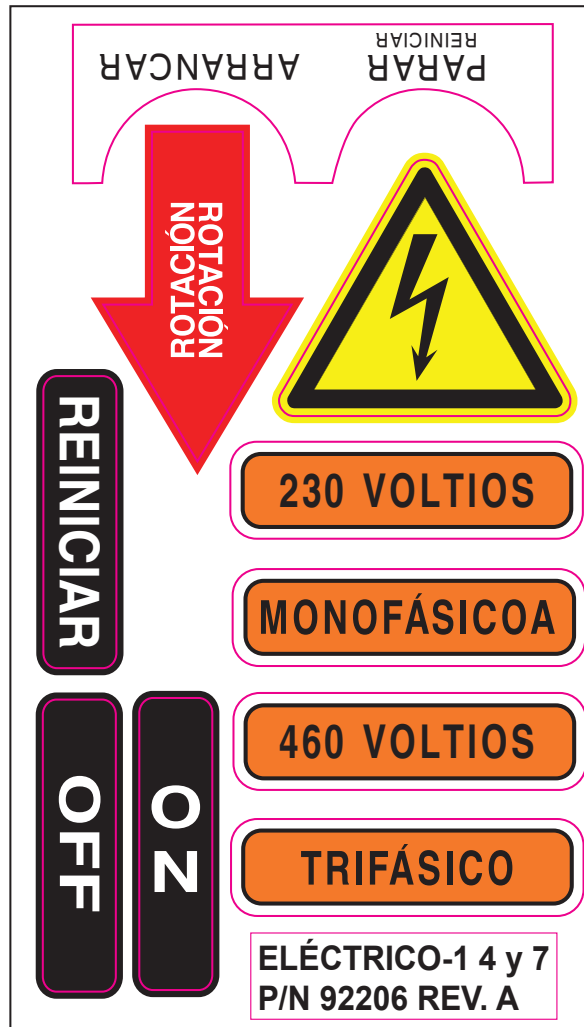


USTED DEBE LEER EL MANUAL DE INSTRUCCIONES DEL OPERADOR ANTES DE PONER EN FUNCIONAMIENTO



RENTAL-TOUGH

CALCOMANÍAS (CONTINUACIÓN)



**NOTA IMPORTANTE
REINICIO MANUAL DEL MOTOR
CALCOMANÍA P/N 91332**

P/N 91332

NOTA IMPORTANTE:
Asegure que el interruptor de ENCENDIDO/APAGADO esté en la posición de APAGADO antes de presionar el botón de reinicio del motor. No hacerlo podría causar lesiones corporales y daños a la máquina y/o superficie de trabajo.

NOTA IMPORTANTE:
Asegure que el interruptor de ENCENDIDO/APAGADO esté en la posición de APAGADO antes de presionar el botón de reinicio del motor. No hacerlo podría causar lesiones corporales y daños a la máquina y/o superficie de trabajo.

NOTA
Coloque esta etiqueta de manera que sea visible, cerca del botón de REINICIO MANUAL ubicado en el motor y apuntando a este

**NOTA IMPORTANTE
REINICIO MANUAL DEL
ARRANQUE
CALCOMANÍA P/N 91333**

P/N 91333

NOTA IMPORTANTE:
Asegure que el interruptor de ENCENDIDO/APAGADO esté en la posición de APAGADO antes de presionar el botón de reinicio del motor. No hacerlo podría causar lesiones corporales y daños a la máquina y/o superficie de trabajo.

NOTA IMPORTANTE:
Asegure que el interruptor de ENCENDIDO/APAGADO esté en la posición de APAGADO antes de presionar el botón de reinicio del motor. No hacerlo podría causar lesiones corporales y daños a la máquina y/o superficie de trabajo.

NOTA
Coloque esta etiqueta de manera que sea visible, cerca del botón de REINICIO MANUAL ubicado en la caja del arrancador

ESTA PÁGINA SE DEJÓ EN BLANCO INTENCIONALMENTE

GARANTÍA LIMITADA DE VENTA DEL EQUIPO

Equipment Development Company, Inc., en adelante denominada EDCO (Vendedor), garantiza que toda unidad nueva fabricada por EDCO no tendrá defectos de material ni mano de obra en uso y servicio normales durante un período de (1) un año (excepto para el ensamble del tambor de corte en todos los modelos de cepilladoras de hormigón/asfalto Y el ensamble del cabezal del cincel en todos los modelos ALR y ALR-BS, en cuyo caso el período de garantía será de 90 días) a partir de la fecha de envío al propietario original del centro minorista o de alquiler de equipos.

Los accesorios o equipos suministrados e instalados en el producto por EDCO pero fabricados por otros, incluyendo, pero no limitado a motores de combustión y eléctricos, componentes eléctricos, transmisiones, etc., deberán contar con la garantía propia del fabricante de los accesorios.

EDCO, a su discreción, reparará o reemplazará, en la fábrica de EDCO o en un punto designado por EDCO, cualquier pieza que, de acuerdo a la inspección de EDCO, parezca tener defectos de material o mano de obra.

EDCO se reserva el derecho de modificar, alterar y mejorar cualquier pieza o piezas sin incurrir en ninguna obligación de reemplazar cualquier pieza o piezas vendidas previamente sin dichas modificaciones, alteraciones o mejora.

Esta garantía sustituye y excluye todas las demás garantías expresas, implícitas, legales o creadas de otro modo conforme a la ley aplicable, incluyendo, entre otras, la garantía de comerciabilidad y la garantía de idoneidad para un propósito particular. En ningún caso el vendedor o el fabricante del producto serán responsables por daños especiales, incidentales o consecuenciales, incluyendo la pérdida de beneficios, ya sea causados o no por la negligencia del vendedor y/o del fabricante del producto, a menos que se estipule específicamente en el presente documento. Además, esta garantía no se aplicará a ningún producto o partes del mismo que hayan sido sometidos a abuso, mal uso, instalación, mantenimiento u operación inadecuados, fallas eléctricas o condiciones anormales, ni a productos que hayan sido manipulados, alterados, modificados, reparados o reelaborados por cualquier persona no autorizada por el vendedor, o utilizados de cualquier manera incompatible con las disposiciones anteriores o con cualquier instrucción o especificación proporcionada con o para el producto.

TÉRMINOS Y CONDICIONES (NO APLICABLES A LAS VENTAS A TRAVÉS DE DISTRIBUCIÓN AUTORIZADA)

FUERZA MAYOR

Las obligaciones del vendedor en virtud del presente documento están sujetas a las mismas y el vendedor no será responsable de ningún retraso o incumplimiento en la entrega de cualquier producto o servicio, cualquier retraso o incumplimiento en la entrega de la totalidad o parte del Producto debido a dificultades laborales, incendios, siniestros, accidentes, desastres naturales, casos fortuitos, dificultades de transporte, retrasos por parte de un transportista común, imposibilidad de obtener Producto, materiales o componentes o mano de obra calificada suficiente para cumplir oportunamente parte o la totalidad de las obligaciones contenidas en estos términos y condiciones, regulaciones o acciones gubernamentales, huelgas, daños o destrucción total o parcial de la planta de fabricación, disturbios, ataques o incidentes terroristas, conmociones civiles, condiciones bélicas, inundaciones, maremotos, tifones, huracanes, terremotos, rayos, explosiones o cualquier otra causa, contingencia o circunstancia dentro o fuera de los Estados Unidos que no esté sujeta al control del Vendedor y que impida u obstaculice la fabricación o entrega de los Productos o haga impracticable el cumplimiento de estos términos y condiciones. En caso de que ocurra cualquiera de los anteriores, a opción del Vendedor, este quedará eximido del cumplimiento de estos Términos y Condiciones, o el cumplimiento del Vendedor se extenderá en consecuencia.

Este documento establece los términos y condiciones de conformidad con los cuales el comprador ("Comprador") comprará y Equipment Development Co. Inc. ("Vendedor") venderá los productos, accesorios y aditamentos (colectivamente, los "Productos") solicitados por el Comprador. Estos términos y condiciones regirán y se aplicarán a la venta de los Productos del Vendedor al Comprador, independientemente de los términos y condiciones que aparezcan en cualquier orden de compra u otros formularios presentados por el Comprador al Vendedor, o de la inconsistencia de los términos que figuren en ellos y en el presente documento.

1. PRECIO

Todos los precios establecidos en cualquier orden de compra u otro documento son FOB en las instalaciones o punto de distribución del vendedor, según lo determine el vendedor (Punto FOB). Todos los precios excluyen todos los impuestos, incluidos, entre otros, los impuestos especiales, sobre las ventas, sobre el uso, sobre la propiedad o sobre el transporte relacionados con la venta o el uso de los Productos, impuestos ahora o en el futuro, junto con todas las multas y gastos. El comprador será responsable de recaudar y/o pagar todos y cada uno de dichos impuestos, ya sea que se indiquen o no en cualquier factura de los Productos. A menos que se especifique lo contrario en el presente documento, todos los precios excluyen el transporte terrestre, el flete, el seguro y otros costos y gastos relacionados con el envío de los Productos desde el punto FOB a las instalaciones del Comprador. Cualquier pago anticipado por parte del Vendedor de flete, seguro y otros costos correrá por cuenta del Comprador y deberá ser reembolsado al Vendedor.

2. TÉRMINOS DE PAGO

Los términos de pago son como se muestran a continuación. 2% 10 días (para cuentas aprobadas y calificadas). Neto 30 días. Este es un descuento en efectivo para facturas pagadas dentro de 10 días después de la fecha de la factura, sin importar la fecha que se recibió el envío. Este no es un descuento comercial y no será concedido a cuentas que no cumplan con los términos establecidos.

*Todas las cuentas vencidas están sujetas a un cargo por mora del 1.5% mensual o el máximo permitido por la ley, si este fuera diferente, además de los gastos relacionados con el cobro, incluidos los honorarios y gastos razonables de los abogados.

*El vendedor se reserva el derecho de retener los envíos contra cuentas vencidas.

*El vendedor se reserva el derecho de modificar las términos de pago.

3. TÉRMINOS DE TRANSPORTE

Todos los envíos se realizarán bajo la modalidad FOB en el punto de origen, según lo estipulado en estos Términos y Condiciones, y la propiedad se transferirá en dicho punto. La entrega al transportista inicial constituirá la entrega al Comprador. Cualquier reclamación por pérdida o daño durante el envío deberá ser presentada ante el transportista por el Comprador. El Vendedor no se responsabilizará del desempeño del transportista.

Los pedidos pendientes se enviarán de la forma más práctica, con cargos acordes a nuestra política de transporte establecida con el pedido original. Los envíos por UPS, FED EX, CORREO POSTAL u otros servicios de mensajería están sujetos a los mismos términos y condiciones que se describen en el párrafo #3 "Términos de Transporte".

4. ENTREGA, DAÑOS, FALTANTES

El Vendedor hará todo lo posible para que los Productos se entreguen según lo estipulado en estos Términos y Condiciones. La entrega al transportista inicial constituirá la entrega al comprador. La responsabilidad del vendedor, en lo que respecta a los riesgos de transporte, cesa al entregar los productos en buen estado a dicho transportista en el punto FOB, y todos los productos se enviarán por cuenta y riesgo del comprador. El vendedor no será responsable de ninguna pérdida de ingresos y/o beneficios, ni de daños incidentales, especiales o consecuentes que resulten del retraso del vendedor en el envío y la entrega.

5. DEVOLUCIÓN DE PRODUCTOS DEFECTUOSOS

El material defectuoso o que presente fallas deberá permanecer en las instalaciones del Comprador hasta que el Vendedor autorice su devolución o eliminación. Los productos que se devuelvan para inspección final deberán enviarse con flete prepago, utilizando el método más económico. Se emitirá un crédito por el material que se encuentre defectuoso tras la inspección del Vendedor, según los precios vigentes al momento de la compra.

6. PRODUCTOS PEDIDOS POR ERROR

Los productos pueden devolverse, siempre que se presente una reclamación y se notifique al vendedor dentro de los 7 días posteriores a la recepción de los productos, y que estos se encuentren en posesión del comprador original durante no más de 30 días antes de la devolución, sujeto a la aprobación del vendedor. Si se acepta la devolución, los productos deben enviarse con flete prepago y se le cobrará al comprador un cargo mínimo de reposición del 15%, además de un cargo por los gastos de envío si el pedido original se envió con flete prepago. No se aceptan devoluciones de productos fabricados específicamente para cumplir con los requisitos del comprador en cuanto a especificaciones o cantidad.

ACUERDOS

Estos Términos y Condiciones constituyen el acuerdo completo entre el Vendedor y el Comprador en lo que respecta a las condiciones de venta, y reemplazan cualquier acuerdo, correspondencia, cotización o entendimiento previo, ya sea oral o escrito, vigente entre las partes en relación con el objeto del presente. No existen otros acuerdos entre el Vendedor y el Comprador con respecto al Producto aquí descrito, salvo los específicamente establecidos e incorporados a estos términos y condiciones. El vendedor rechaza cualquier término, condición y/o precio adicional.

Estos términos y condiciones puede ser modificados, cancelados o rescindidos solo por medio de un acuerdo escrito de ambas partes ejecutado por sus agentes debidamente autorizados.

UTILICE SOLO PIEZAS Y ACCESORIOS ORIGINALES EDCO. Para su propia seguridad, la de los demás y la de su máquina.

PRESENTE TODAS LAS RECLAMACIONES DE GARANTÍA A:
www.edcoinc.com/customer-support



ANTES DE USAR ESTE PRODUCTO.

¿Ha utilizado el Servicio al Cliente En Línea de EDCO?.



Escanee este QRC o Visite
www.edcoinc.com/customer-support



LEA: Los Manuales del Propietario y los Listados de Piezas de EDCO comparten información básica y las piezas de cada producto. Descargue e imprima siempre que sea necesario.



VEA: Los Videos de Capacitación de Productos EDCO muestran cómo usar los productos, instalar herramientas y realizar mantenimiento básico.



Solo como Ejemplo

ENCUENTRE: En algún lugar de este producto encontrará una **etiqueta de capacitación EDCO QRC**. Al escanear este código obtendrá información del propietario, videos y otro contenido de capacitación en cualquier momento y lugar desde su dispositivo móvil.



ÚNASE A: **EDCOed.com** es un espacio de capacitación gratuito disponible las 24 horas. Cada vía de certificación se enfoca en un grupo específico de productos EDCO. La información de estas vías ayuda a las empresas a tener éxito con dichos productos.

EDCO siempre actualiza la información y capacitación en línea para que siempre tenga el contenido más reciente.

Consulte también el Manual de Seguridad del Operador y la Garantía Limitada.

Equipment Development Co., Inc. • 800.638.3326 • techsupport@edcoinc.com